

2008年3月期(第12期) 中間決算説明会

System
Technology 



証券コード:2345

株式会社 システム・テクノロジー・アイ
Real E-Learning Company

2008年2月5日

この資料は、2007年12月末現在のデータに基づいて作成されております。本資料に記載された意見や予測等は、資料作成時の当社の判断であり、予告なしに変更されることがあります。

**<第一部> 『2008年3月期(第12期)
中間決算の説明』**

<第二部> 『今後の事業戦略』

『2008年3月期(第12期) 中間決算の説明』

ご注意 : この資料は、当社の一般公開情報に基づいて作成された資料であり、投資勧誘活動を目的として作成されたものではありません。

連結決算について

FY2008より連結スタート

システム・テクノロジー・アイ

SEプラス (完全子会社)

3事業セグメント

iLearning
事業

Learning
事業

人材紹介・
派遣事業

損益計算書概要(連結)

	(単位:千円)	
	2008年上半期 (07/07-07/12)	百分比
売上高	713,856	100.0%
売上原価	424,664	59.5%
売上総利益	289,191	40.5%
販管費	247,727	34.7%
営業利益	41,463	5.8%
経常利益	39,657	5.6%
当期純利益	18,842	2.6%

ご注意 : この資料は、当社の一般公開情報に基づいて作成された資料であり、投資勧誘活動を目的として作成されたものではありません。

貸借対照表・ キャッシュ・フロー概要(連結)

(単位:千円)

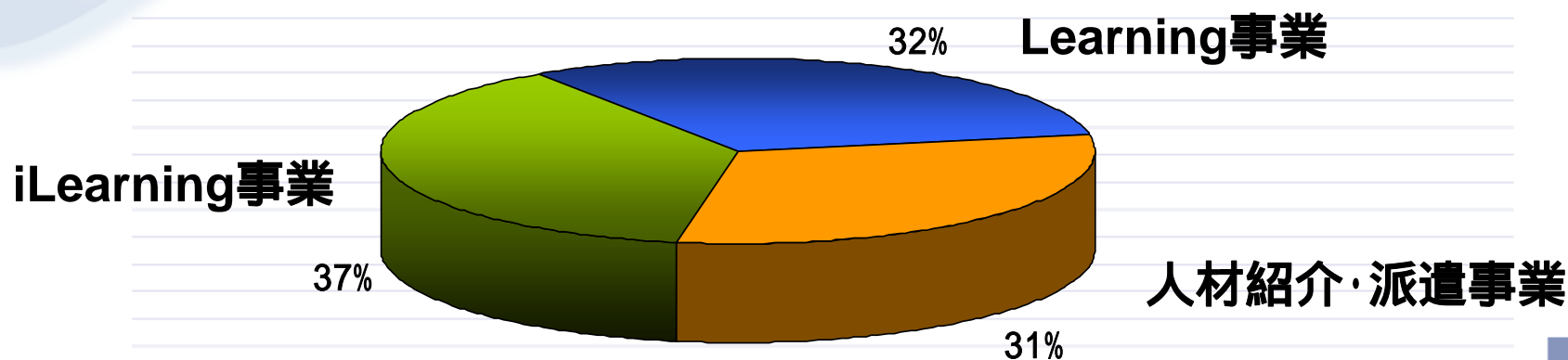
	2008年度 2007/12	構成比
流動資産	754,923	48.8%
有形固定資産	47,483	3.1%
無形固定資産	690,158	44.7%
投資等	52,965	3.4%
資産計	1,545,530	100.0%
流動負債	213,628	13.8%
固定負債	9,618	0.6%
株主資本	1,322,283	85.6%
負債・資本計	1,545,530	100.0%
営業活動によるCF	70,437	
投資活動によるCF	55,294	
財務活動によるCF	-55,009	
現金及び現金同等物に係る換算差額	-0	
現金及び現金同等物の増減額	70,723	
現金及び現金同等物の期首残高	356,295	
現金及び現金同等物の期末残高	427,019	

ご注意 : この資料は、当社の一般公開情報に基づいて作成された資料であり、投資勧誘活動を目的として作成されたものではありません。

セグメント別売上高

(単位:千円)

事業	iLearning事業	Learning事業	人材紹介・派遣事業
売上高	269,118	226,510	218,227
全社	713,856 (連結業績予想 4.4%減)		



ご注意 : この資料は、当社の一般公開情報に基づいて作成された資料であり、投資勧誘活動を目的として作成されたものではありません。

売上高・営業利益

売上高	269,118千円	単体売上高 243,026千円
営業損失	20,436千円	(対前年比 -1.0%)

Topics

iStudy Enterprise Server

販売社数 71社 (サーバー)

+ 4サーバー (2007/6末からの増加)

iStudy OnDemand(旧iStudy Enterprise License) 累計321社

+ 14社 (2007/6末からの増加)

新製品・新シリーズの投入 (本年度 30タイトルの追加)

売上高・営業利益

売上高	226,510千円	単体売上高 147,208千円
営業利益	67,183千円	(対前年比 +8.2%)

Topics

単体での前年同期比

* Oracle定期研修(前年同期比 15.2%増)

* オンサイト研修(前年同期比 24.2%増)

人材・派遣事業 (FY2008H1)

売上高・営業利益

売上高	218,227千円
営業利益	15,331千円

Topics

SE倶楽部発足、セミナー開催
派遣360サイトサービス開始

損益計算書概要(単体)

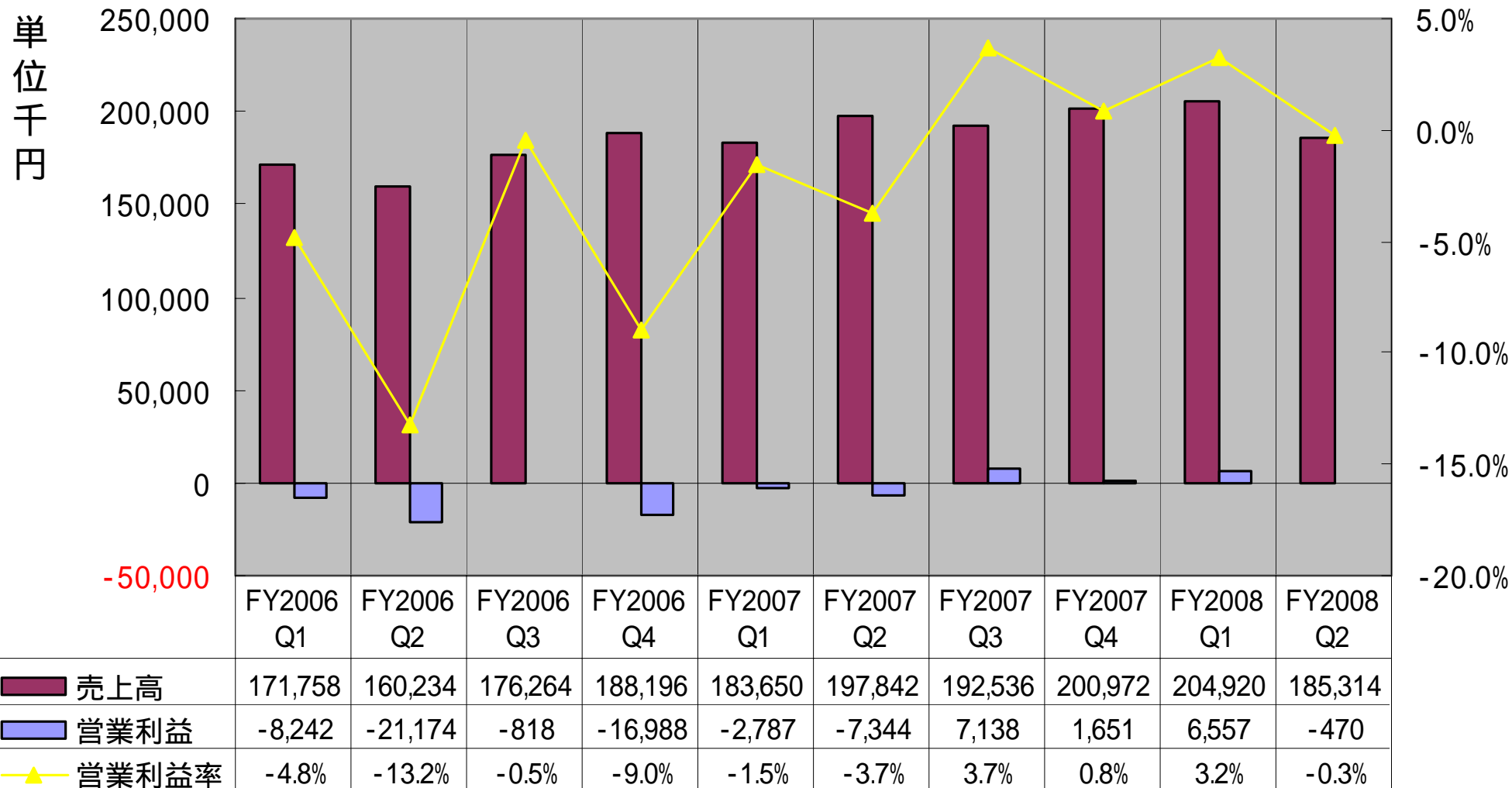
(単位:千円)

	2007年上半期 (06/07-06/12)	百分比	2008年上半期 (07/07-07/12)	百分比	前期比
売上高	381,492	100.0%	390,234	100.0%	2.3%
売上原価	230,918	60.5%	228,030	58.4%	-1.3%
売上総利益	150,574	39.5%	162,203	41.6%	7.7%
販管費	160,706	42.1%	156,116	40.0%	-2.9%
営業利益	-10,132	-2.6%	6,087	1.6%	-
経常利益	-12,377	-3.2%	4,806	1.3%	-
当期純利益	-12,586	-3.3%	5,256	1.3%	-

売上対前年同期比 2.3%増

ご注意 : この資料は、当社の一般公開情報に基づいて作成された資料であり、投資勧誘活動を目的として作成されたものではありません。

売上高・営業利益の推移(単体)



ご注意 : この資料は、当社の一般公開情報に基づいて作成された資料であり、投資勧誘活動を目的として作成されたものではありません。

貸借対照表概要(単体)

(単位:千円)

	2007年度 2006/12	構成比	2008年度 2007/12	構成比	前年同期比
流動資産	561,080	76.7%	603,160	78.0%	7.5%
有形固定資産	60,685	8.3%	44,214	5.7%	-27.1%
無形固定資産	66,566	9.1%	48,705	6.3%	-26.8%
投資等	42,943	5.9%	77,400	10.0%	80.2%
資産計	731,275	100.0%	773,480	100.0%	5.8%
流動負債	123,058	16.8%	117,641	15.2%	-4.4%
固定負債	1,002	0.2%	684	0.1%	-31.7%
株主資本	607,214	83.0%	655,154	84.7%	7.9%
負債・資本計	731,275	100.0%	773,480	100.0%	5.8%

ご注意 : この資料は、当社の一般公開情報に基づいて作成された資料であり、投資勧誘活動を目的として作成されたものではありません。

事業別損益の概況(単体)

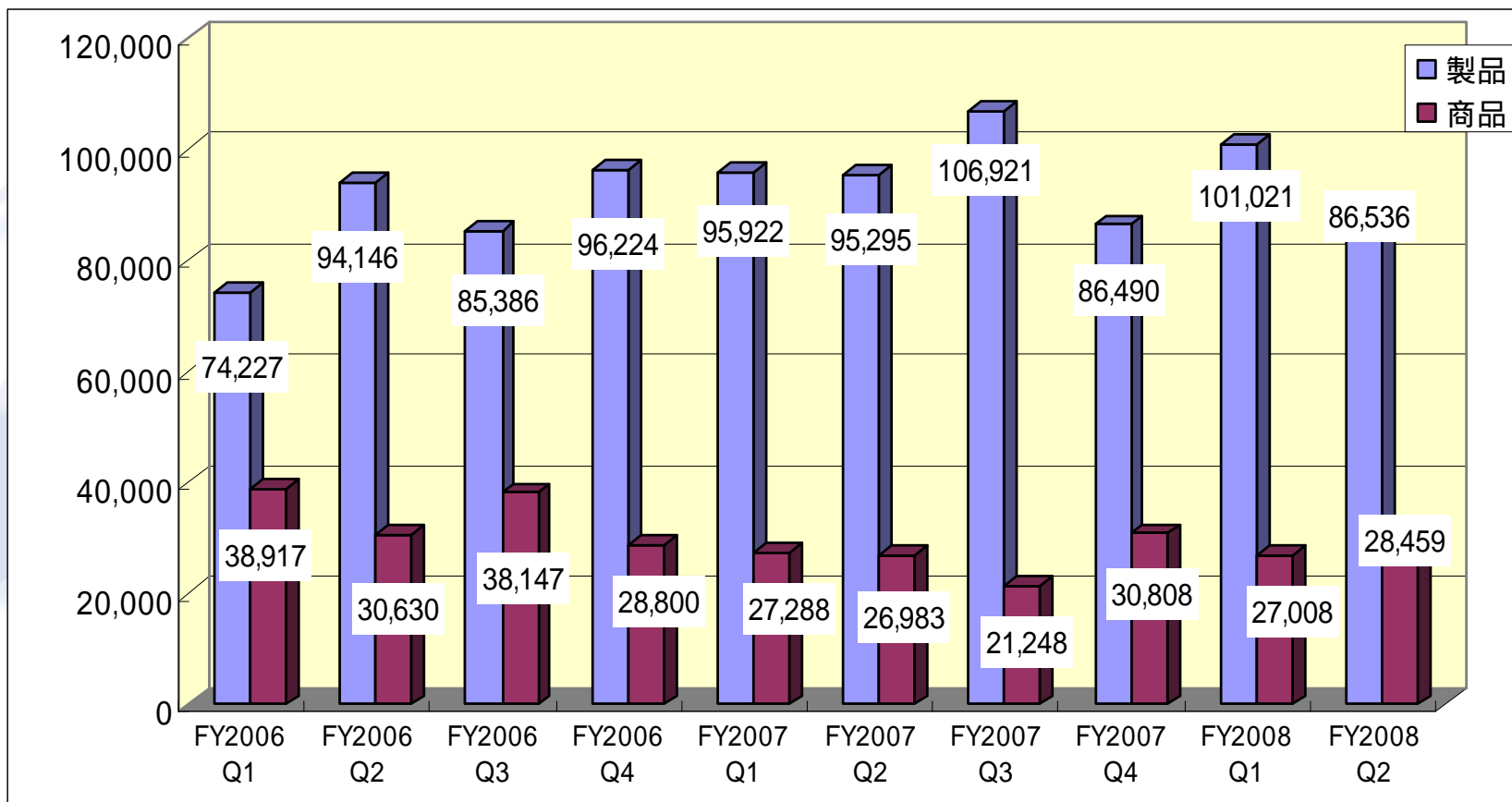
売上 前年同期比 2.3%増

(単位:千円)

事業分野		2007年半期 (06/07-06/12)	百分比	2008年半期 (07/07-07/12)	百分比	前年同期比
iLearning 事業	売上高	245,490	100.0%	243,026	100.0%	-1.0%
	売上原価	156,430	63.7%	151,950	62.5%	-2.9%
	売上総利益	89,059	36.3%	91,075	37.5%	2.3%
	販管費	122,906	50.1%	115,973	47.7%	-5.6%
	営業利益	-33,846	-13.8%	-24,898	-10.2%	-
	経常利益	-34,852	-14.2%	-25,139	-10.3%	-
Learning 事業	売上高	136,001	100.0%	147,208	100.0%	8.2%
	売上原価	74,487	54.8%	76,079	51.7%	2.1%
	売上総利益	61,514	45.2%	71,128	48.3%	15.6%
	販管費	37,799	27.8%	40,143	27.3%	6.2%
	営業利益	23,714	17.4%	30,985	21.0%	-
	経常利益	22,475	16.5%	29,945	20.3%	-
全社	売上高	381,492	100.0%	390,234	100.0%	2.3%
	売上原価	230,918	60.5%	228,030	58.4%	-1.3%
	売上総利益	150,574	39.5%	162,203	41.6%	7.7%
	販管費	160,706	42.1%	156,116	40.0%	-2.9%
	営業利益	-10,132	-2.6%	6,087	1.6%	-
	経常利益	-12,377	-3.2%	4,806	1.3%	-

ご注意 : この資料は、当社の一般公開情報に基づいて作成された資料であり、投資勧誘活動を目的として作成されたものではありません。

単位千円



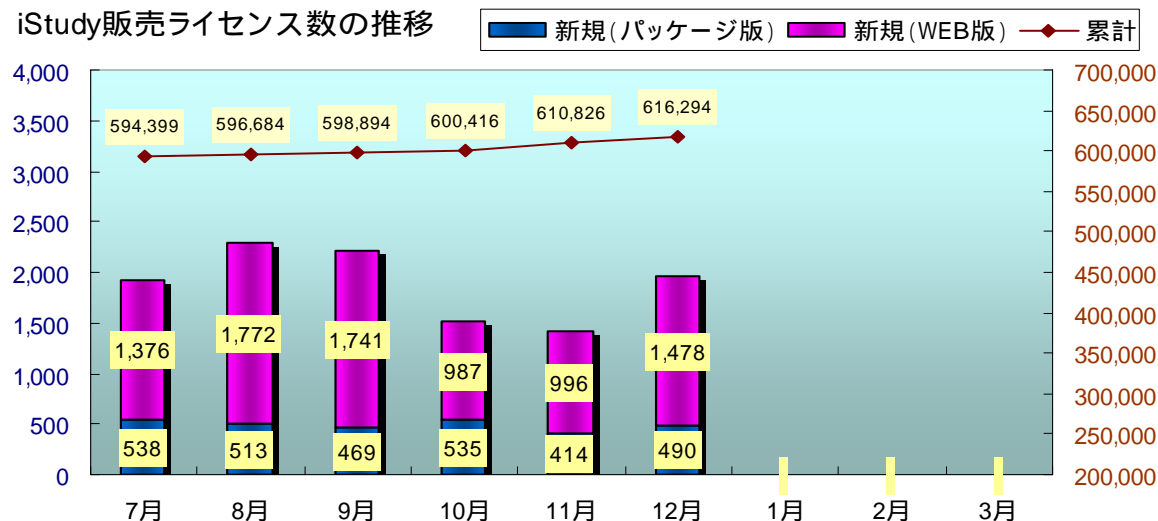
構成比	FY2006Q1	FY2006Q2	FY2006Q3	FY2006Q4	FY2007Q1	FY2007Q2	FY2007Q3	FY2007Q4	FY2008Q1	FY2008Q2
製品	65.6%	75.5%	69.1%	77.0%	77.9%	77.9%	83.4%	73.7%	78.9%	75.3%
商品	34.4%	24.5%	30.9%	23.0%	22.1%	22.1%	16.6%	26.3%	21.1%	24.7%

ご注意：この資料は、当社の一般公開情報に基づいて作成された資料であり、投資勧誘活動を目的として作成されたものではありません。

iStudyのライセンス/利用者の実績

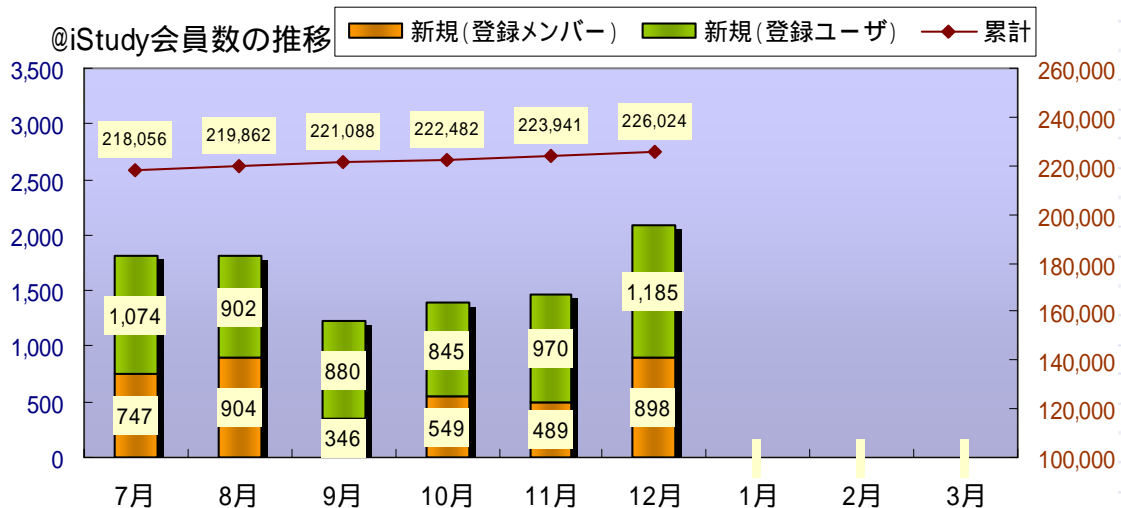
2007年12月末

iStudy販売ライセンス数の推移



61.6万ライセンスへ
前年比 6.5%増

@iStudy会員数の推移

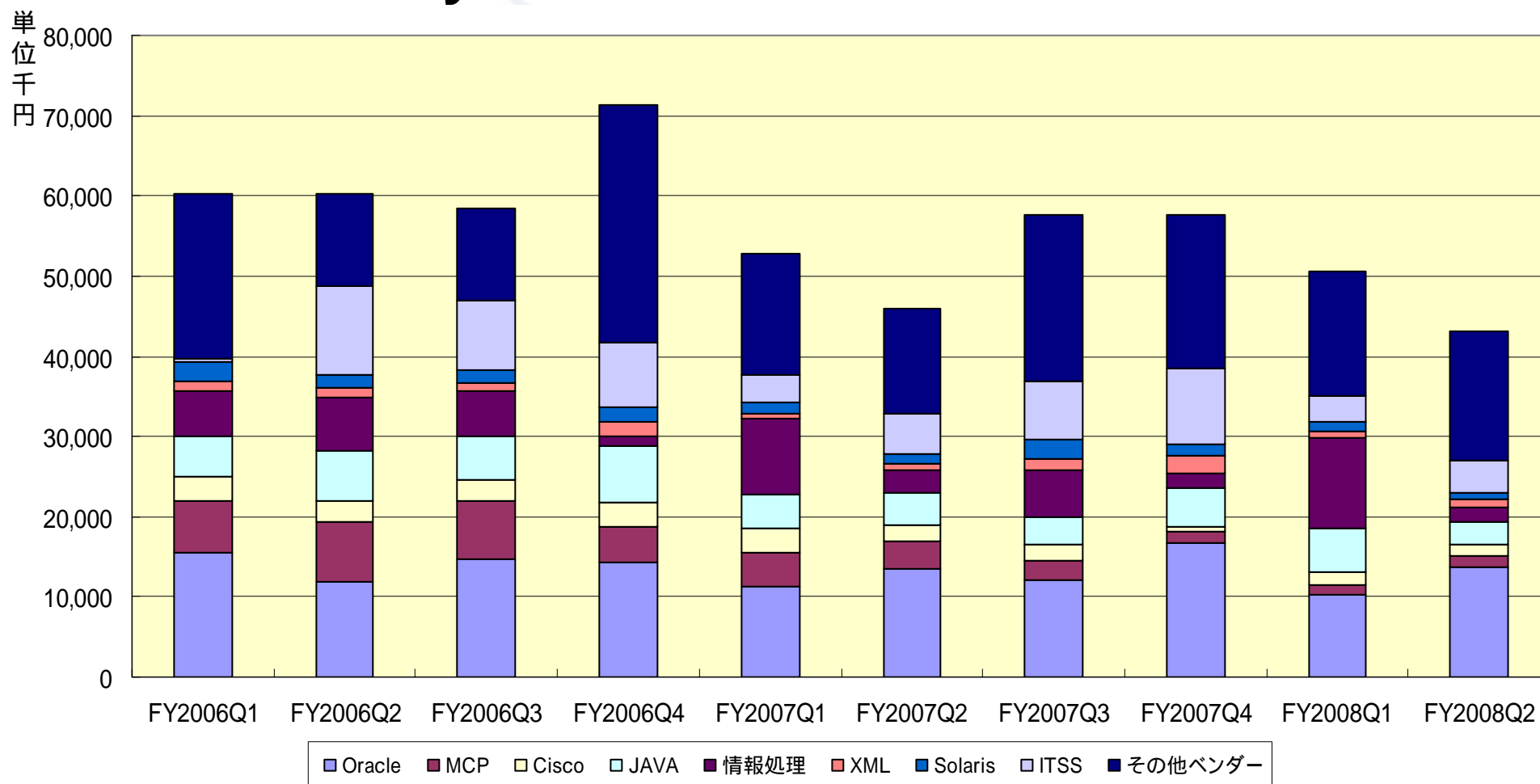


22.6万人へ
前年比 9.6%増

ご注意 : この資料は、当社の一般公開情報に基づいて作成された資料であり、投資勧誘活動を目的として作成されたものではありません。

E-Learningベンダー分布

～ iStudy シリーズ売上高推移表～

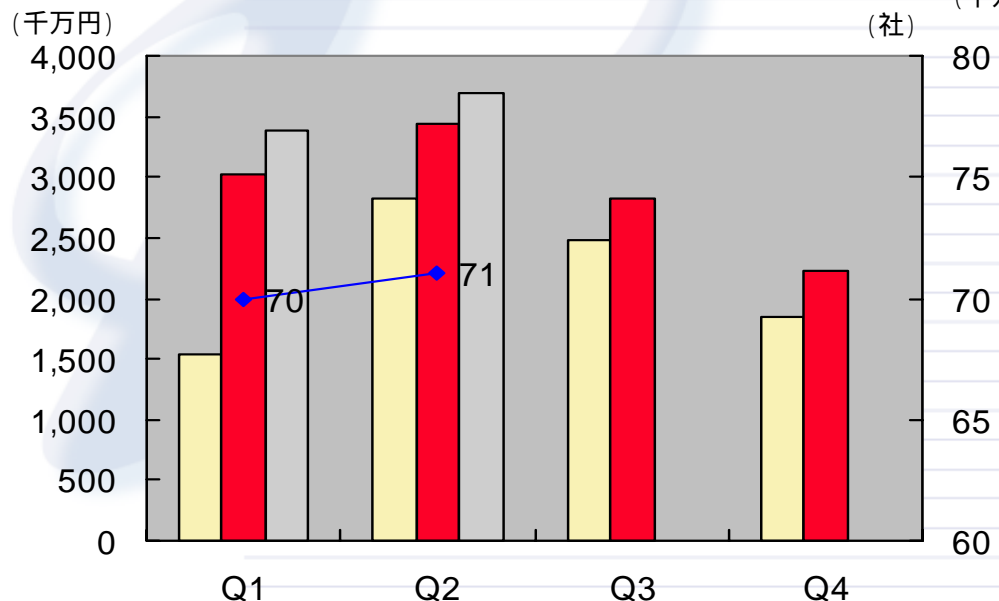


ご注意：この資料は、当社の一般公開情報に基づいて作成された資料であり、投資勧誘活動を目的として作成されたものではありません。

企業向け戦略製品の販売実績

iStudy Enterprise Server

対前年同期比 7.6%増



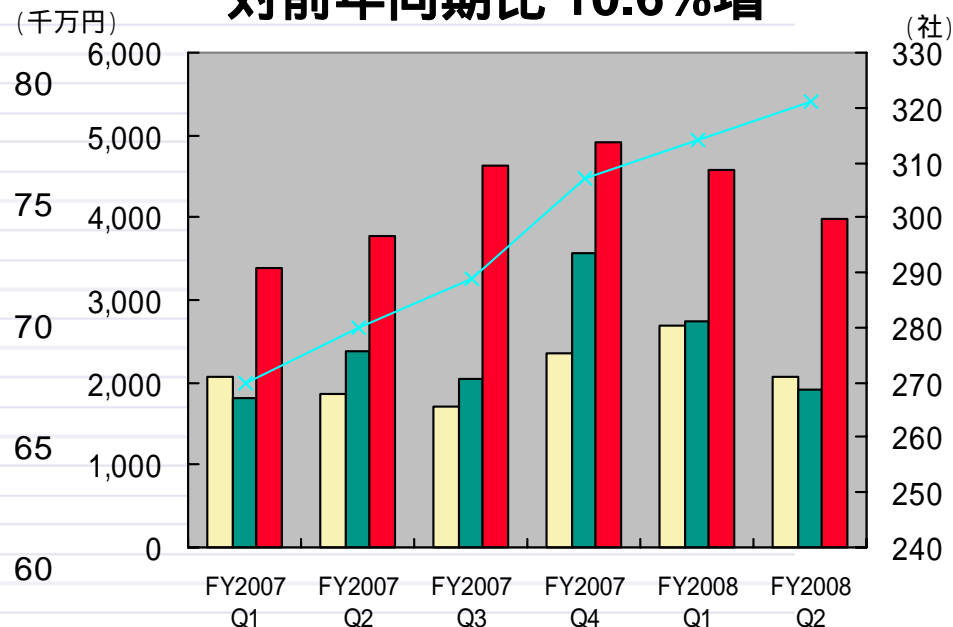
FY2006
 FY2007
 FY2008
 ◆ サーバ累計

保守売上率 29.6%

iStudy OnDemand

(iStudy Enterprise License)

対前年同期比 10.6%増



売上高
 受注高
 unit残高
 ✕ 導入社数累計

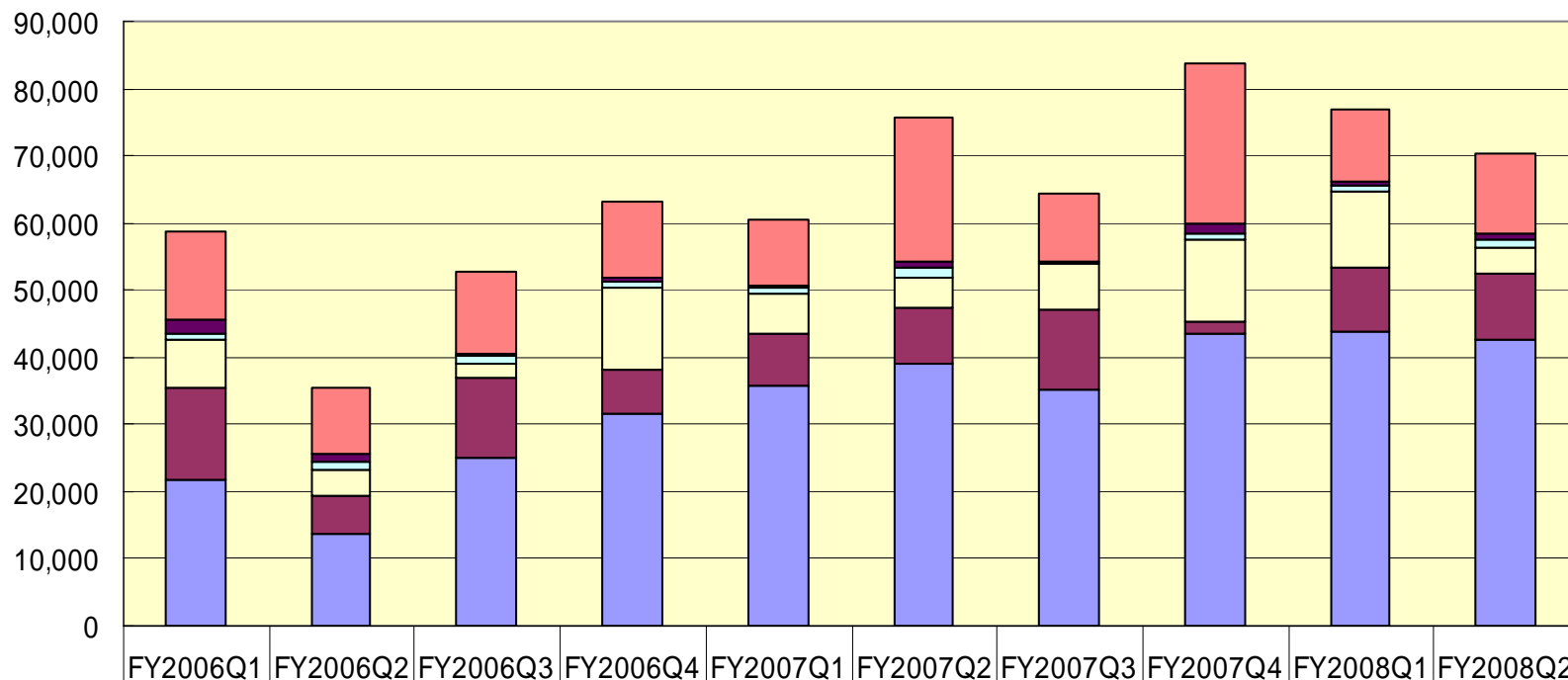
個別ライセンスからOnDemandライセンスへ

企業との継続的な(ストック)ビジネスを拡大へ

ご注意 : この資料は、当社の一般公開情報に基づいて作成された資料であり、投資勧誘活動を目的として作成されたものではありません。

Learning事業売上内訳

単位
千円



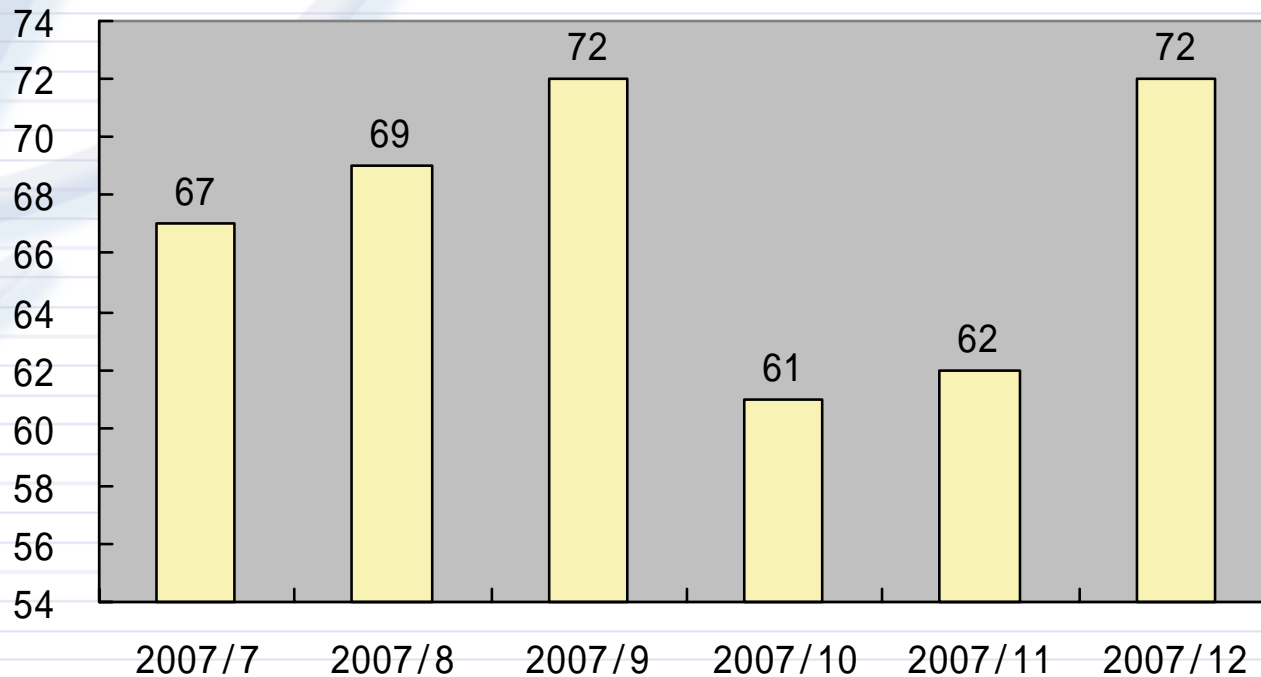
	FY2006Q1	FY2006Q2	FY2006Q3	FY2006Q4	FY2007Q1	FY2007Q2	FY2007Q3	FY2007Q4	FY2008Q1	FY2008Q2
■ その他	13,136	9,728	12,086	11,186	9,756	21,359	10,040	23,689	10,608	12,047
■ WebSphere	1,929	1,383	516	768	228	915	240	1,482	707	626
■ セミナー	892	974	1,122	776	928	1,553	66	1,035	822	1,288
■ 講師受託	7,295	3,950	2,185	12,165	6,100	4,460	6,810	12,151	11,260	3,890
■ オンサイト	13,640	5,806	11,797	6,697	7,569	8,173	12,014	1,894	9,763	9,796
■ 定期	21,720	13,614	25,022	31,578	35,856	39,149	35,195	43,472	43,726	42,668

ご注意 : この資料は、当社の一般公開情報に基づいて作成された資料であり、投資勧誘活動を目的として作成されたものではありません。

人材ビジネスの稼働実績

人材稼働の月次推移

(人)



ご注意 : この資料は、当社の一般公開情報に基づいて作成された資料であり、投資勧誘活動を目的として作成されたものではありません。

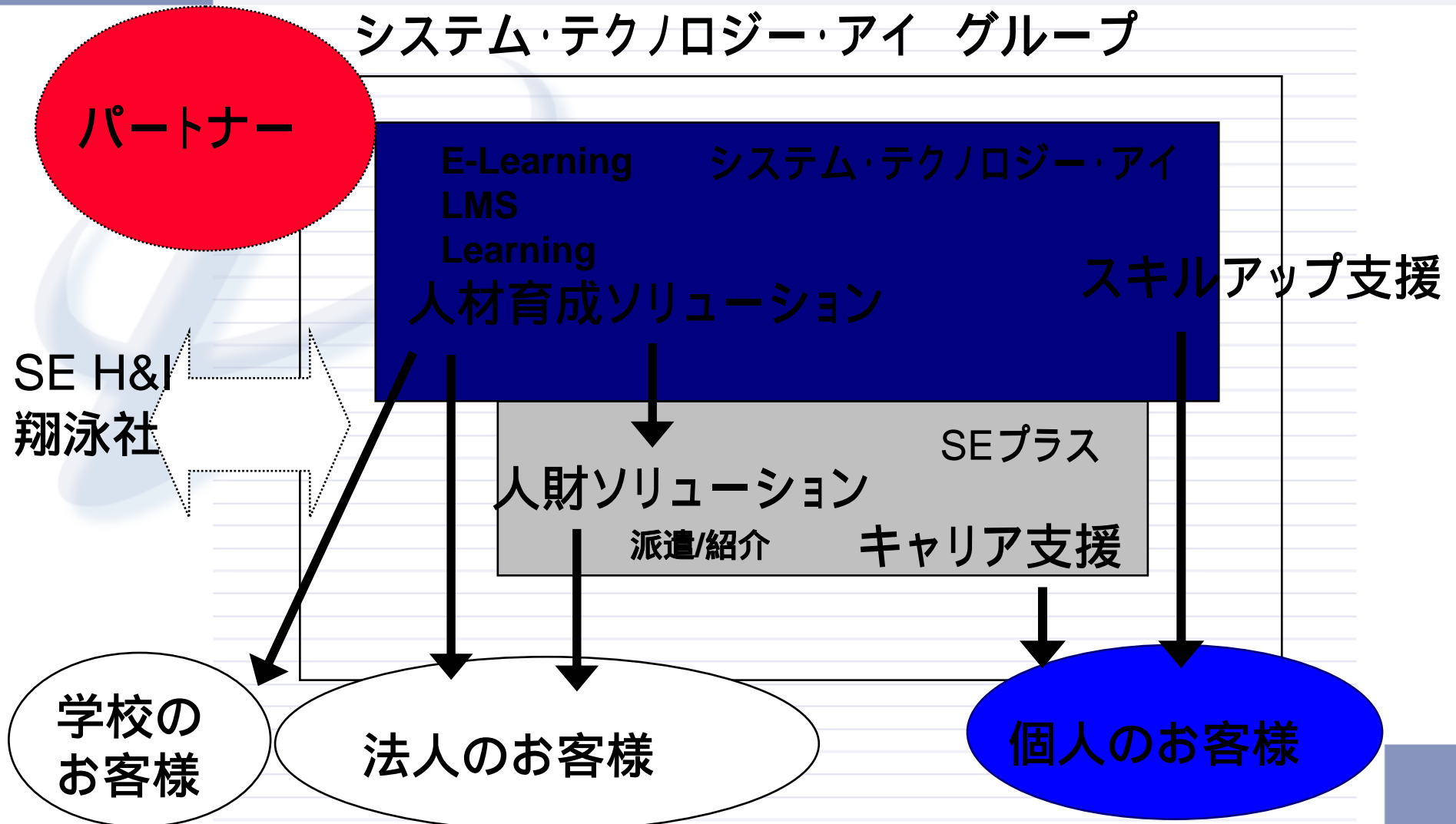
『今後の事業戦略』

ご注意：この資料は、当社の一般公開情報に基づいて作成された資料であり、投資勧誘活動を目的として作成されたものではありません。

システム・テクノロジー・アイ グループ

人と学びの創造 カンパニー

システム・テクノロジー・アイ グループ



ご注意 : この資料は、当社の一般公開情報に基づいて作成された資料であり、投資勧誘活動を目的として作成されたものではありません。

中期戦略シナリオ ~ E-Learningのデファクトへ ~

	現在	短期1~2年	長期3~5年
顧客対象 ()は割合	「ITエンジニア」 個人とごく一部の法人 企業(7:3)	「社会人全般」 400社の法人導入 (5:5)	「子供~シルバー」 個人と法人企業 学校
製品戦略 ()はアイテム数	エンジニア向け中心 のiStudy(483)	BBコンテンツ スキル診断 IT+Human	E-Learningの デファクト(1000)
販売戦略	販売パートナー 直販 (5:5)	ネットワーク流通へ	オンデマンド流通へ
マーケティング 戦略	資格取得	スキルアップと 資格取得	トータルな スキルアップ
コスト管理	製品単位の原価管理 システムを稼動	製品別の原価管理(予 測/実績)	過去のデータに基づ く予測と実績

ご注意 : この資料は、当社の一般公開情報に基づいて作成された資料であり、投資勧誘活動を目的として作成されたものではありません。

成長ステージへの準備

- iStudy OnDemandによるコンテンツ販売
- iESの拡張・展開
- 継続的なLearning事業の拡大
- 人財ビジネスとのシナジー発揮
- FY2009に向けての準備

コンテンツの大幅追加

- IT入門シリーズの刷新 2008/2リリース予定
- Officeスキルシリーズ 2008/2リリース予定
- Cisco CCNA新試験対応 2008/3リリース予定
- IT以外のコンテンツの追加
AFP/証券外務員試験対応

iStudy OnDemand V3

2007/12/3リリース

- さらなるサービスの拡張
- ライブ研修メニューの追加

iStudy Nativeシリーズ追加

- 学校/法人/個人向け

新バージョン V3リリース予定 2008/1リリース開始

- ライブ研修オプション
- 拡張スキルデータベースオプション
- 目標管理オプション
- 英語UIオプション (グローバル企業向け)

パートナーモデルの拡充

- パートナーによる販売モデルを増やすための施策

継続的なLearning事業の拡大

Learning Serviceのさらなる展開

- 企業向け研修のワンストップサービス
- 取り扱い研修コースの追加 300コース以上の追加計画

直接申込み比率の拡充

- 早期申込み割引制度の導入
- 直接申込みのための販促

新コースへの対応

- Oracle 11gコースへの早期対応
- 凝縮コース(価格同額・日数短縮)メニューの追加
- Oracle社買収製品の研修コースの追加

育成型の人財ビジネス

- SE倶楽部(コミュニティー)づくりから活性化
スキルアップ支援からステージアップ(転職)支援へ
Oracle,Ciscoなどの分野別に展開
- 3Years/@SEPlus (3年間育成型)

企業とのパイプライン強化

- システム・テクノロジー・アイのお客様への紹介
- ITエンジニア/Webデザイン/技術翻訳分野に特化

教育支援

- E-Learning(独習ゼミ)の販売 内定者向け
- 企業向けカスタマイズ研修の企画・運営
- 両者でのクロス販売へ

成長ステージへ

- 決算期変更のため9ヶ月
- 連結決算開始

通期目標売上(単体) : 6.7億円

通期目標売上(連結) : 11.2億円



**S y s t e m
Technology *i***

Real E-Learning Company

ご注意 : この資料は、当社の一般公開情報に基づいて作成された資料であり、投資勧誘活動を目的として作成されたものではありません。

当社IR活動についてのお知らせ

情報の更新について

財務情報は原則として四半期ごとに定期的な更新いたします。

IR自粛期間

各四半期の決算発表日から遡る3週間を、『IR自粛期間 (quiet period)』として設定いたします。

当社IRサイトについて (<http://www.systech-i.co.jp/ir/>)

重要事実に該当する全ての情報について、自社IRサイトにおける情報開示を行います。

IRお知らせメールについて

新製品・決算短信等のプレスリリース発表時、またはIRサイト情報の更新時など、お知らせメールをお送りいたします。

ご登録はこちらから <http://www.systech-i.co.jp/ir/reg.htm>

ご注意 : この資料は、当社の一般公開情報に基づいて作成された資料であり、投資勧誘活動を目的として作成されたものではありません。

参考資料 ~ 販売パートナー一覧 ~

2007年12月末

71社

1	株式会社アイ・ティ・イノベーション	26	株式会社丸紅インフォテック	51	株式会社ネットラーニング
2	株式会社アイ・ティ・フロンティア	27	株式会社シーエーシ	52	株式会社ネットワーク
3	株式会社アイティット	28	株式会社CSKシステムズ	53	株式会社パソナテック
4	株式会社アイテック	29	株式会社シーズ・ラボ	54	株式会社日立インフォメーションアカデミー
5	株式会社アクティ	30	CTCテクノロジー株式会社	55	株式会社日立システムアンドサービス
6	株式会社アシスト	31	株式会社翔泳社	56	日立電子サービス株式会社
7	株式会社アルゴエデュケーションサービス	32	新日鉄ソリューションズ株式会社	57	株式会社富士通ラーニングメディア
8	イーアンドエム株式会社	33	株式会社ソピア	58	合資会社ブレイクスルー
9	株式会社インテリジェンス	34	株式会社ソフト・リサーチ・センター	59	株式会社ベクター
10	株式会社インフォクリエイツ	35	ソフトバンクBB株式会社	60	株式会社ベストソリューション
11	ウィルソン・ラーニングワールドワイド株式会社	36	株式会社第一コンピュータリソース	61	松下電工インフォメーションシステムズ株式会社
12	株式会社ウチダ 人材開発センタ	37	TAC株式会社	62	三菱電機インフォメーションシステムズ株式会社
13	NR!ラーニングネットワーク株式会社	38	都築電気株式会社	63	リコー・ヒューマン・クリエイツ株式会社
14	NECソフト株式会社	39	ディーアイエスシステム販売株式会社	64	みずほ情報総研株式会社
15	NECパーソナルプロダクツ株式会社	40	テンプスタッフ株式会社	65	アイテックス株式会社
16	株式会社エヌ・ティ・ティエックス	41	株式会社東芝OAコンサルタント	66	株式会社SRA
17	NTTラーニングシステム株式会社	42	株式会社トーハンインターメディア	67	株式会社スタッフサービス・ソリューション
18	日本ア化 -IM- アプリケーション・ソリューション株式会社	43	豊田ハイシステム株式会社	68	ニイウス株式会社
19	株式会社 大塚商会	44	株式会社日経BPマーケティング	69	日本情報通信株式会社
20	沖ソフトウェア株式会社	45	日本アイ・ビー・エム人財ソリューション株式会社	70	株式会社Khronos
21	兼松コミュニケーションズ株式会社	46	日本電気株式会社	71	京セラ丸善システムインテグレーション株式会社
22	京都ゼロックス株式会社	47	日本ヒューレット・パッカード株式会社		
23	サムトータル・システムズ株式会社	48	日本ユニシス・ラーニング株式会社		
24	グローバルナレッジネットワーク株式会社	49	株式会社ネクストエデュケーションシンク		
25	株式会社コスモ・サイエンティフィック・システム	50	株式会社ネクストワークス		

パートナーとお客様とのWin-Win-Win関係

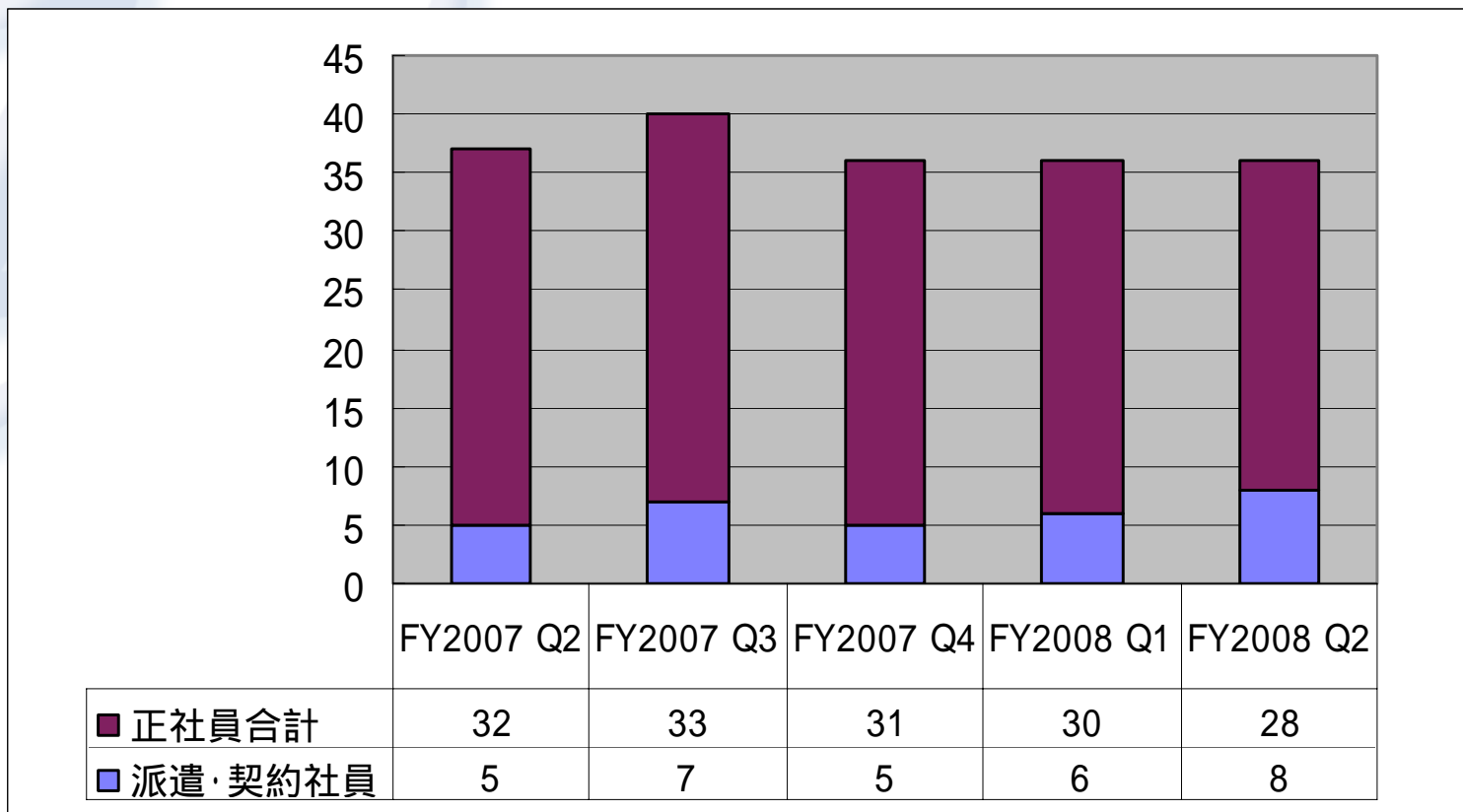
ご注意 : この資料は、当社の一般公開情報に基づいて作成された資料であり、投資勧誘活動を目的として作成されたものではありません。

参考資料 ~ 従業員数推移 ~

2007年12月末

(単体)

(従業員36名/役員9名)



ご注意 : この資料は、当社の一般公開情報に基づいて作成された資料であり、投資勧誘活動を目的として作成されたものではありません。