

iStudy[®]



証券コード:2345

2016年3月期(第20期) 第1四半期決算説明会

2015年7月30日

この資料は、2015年6月末現在のデータに基づいて作成されております。本資料に記載された意見や予測等は、資料作成時の当社の判断であり、予告なしに変更されることがあります。

**<第一部> 『2016年3月期(第20期)
第1四半期決算の説明』**

<第二部> 『今後の事業戦略』

『2016年3月期(第20期) 第1四半期決算の説明』

連結対象

システム・テクノロジー・アイ

SEプラス (完全子会社)

3事業セグメント

iLearning
事業

Learning
事業

人材紹介・
派遣事業

損益計算書概要(連結)

(単位:百万円)

	2015年3月期 Q1	2016年3月期 Q1	百分比	前期比
売上高	241	230	100.0%	△4.3%
売上原価	145	120	52.4%	△17.2%
売上総利益	95	110	47.6%	15.3%
販管費	101	106	45.9%	4.0%
営業利益/損失	△6	4	1.8%	—
経常利益/損失	△8	0	0.4%	—
親会社株主に帰属する 四半期純損失	△14	△2	△1.2%	—

貸借対照表 キャッシュ・フロー概要(連結)

(単位:千円)

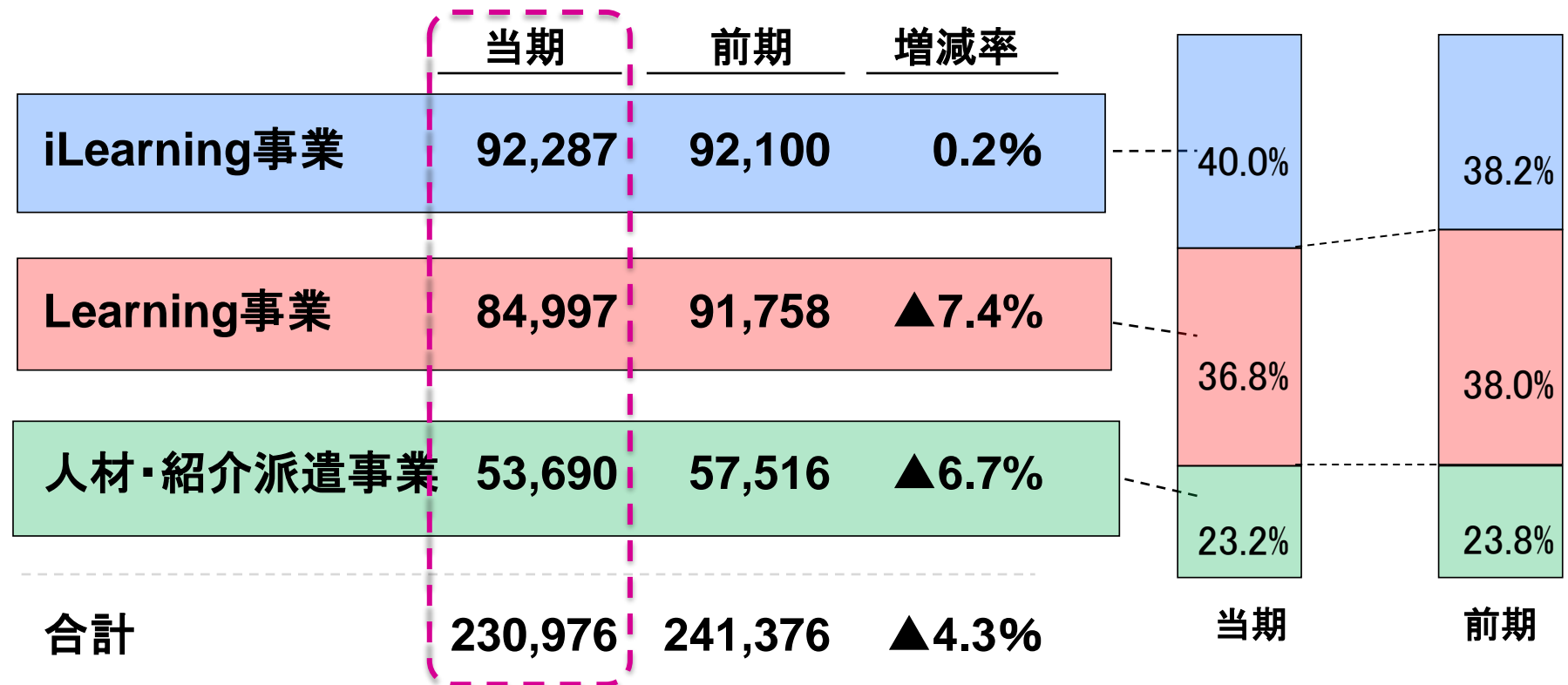
	2015年3月末	2015年6月末	増減
流動資産	906,981	898,458	△ 8,523
有形固定資産	16,401	14,864	△ 1,536
無形固定資産	9,925	8,919	△ 1,005
投資等	43,889	43,550	△ 338
資産計	977,197	965,792	△ 11,404
流動負債	205,195	214,940	9,745
固定負債	1,940	2,013	72
純資産	770,061	748,838	△ 21,222
負債純資産計	977,197	965,792	△ 11,404

	2015年3月期 Q1	2016年3月期 Q1	増減
営業活動によるCF	10,458	22,184	11,726
投資活動によるCF	△ 3,662	-	3,662
財務活動によるCF	△ 8,385	△ 17,850	△ 9,465
現金及び現金同等物に係る換算差額	0	0	0
現金及び現金同等物の増減額	△ 1,589	4,333	△ 5,922
現金及び現金同等物の期首残高	435,793	399,794	△ 35,999
現金及び現金同等物の期末残高	434,204	404,128	△ 30,075

セグメント別売上高

セグメント別売上高(千円)

セグメント別売上高構成比



iLearning事業

対前期比 : 0.2%

導入実績

- iStudy Enterprise Server : 販売数132社(サーバー) + 1 注1
- iStudy Cloud : 累計409社 + 3 注1

主要因

- iES関連売上 : 69百万円→73百万円 (+4.6%)
- iStudy関連 : 14百万円→13百万円 (△4.2%)

Learning事業

対前期比 : △7.4%

- LS : 11百万円→9百万円 (△18.5%)
- Oracle : 17百万円→11百万円 (△36.2%)

人材紹介・派遣事業

対前期比 : △6.7%

医療系人材紹介が伸びるも業務請負が減少

注1 2015年3月末からの増加

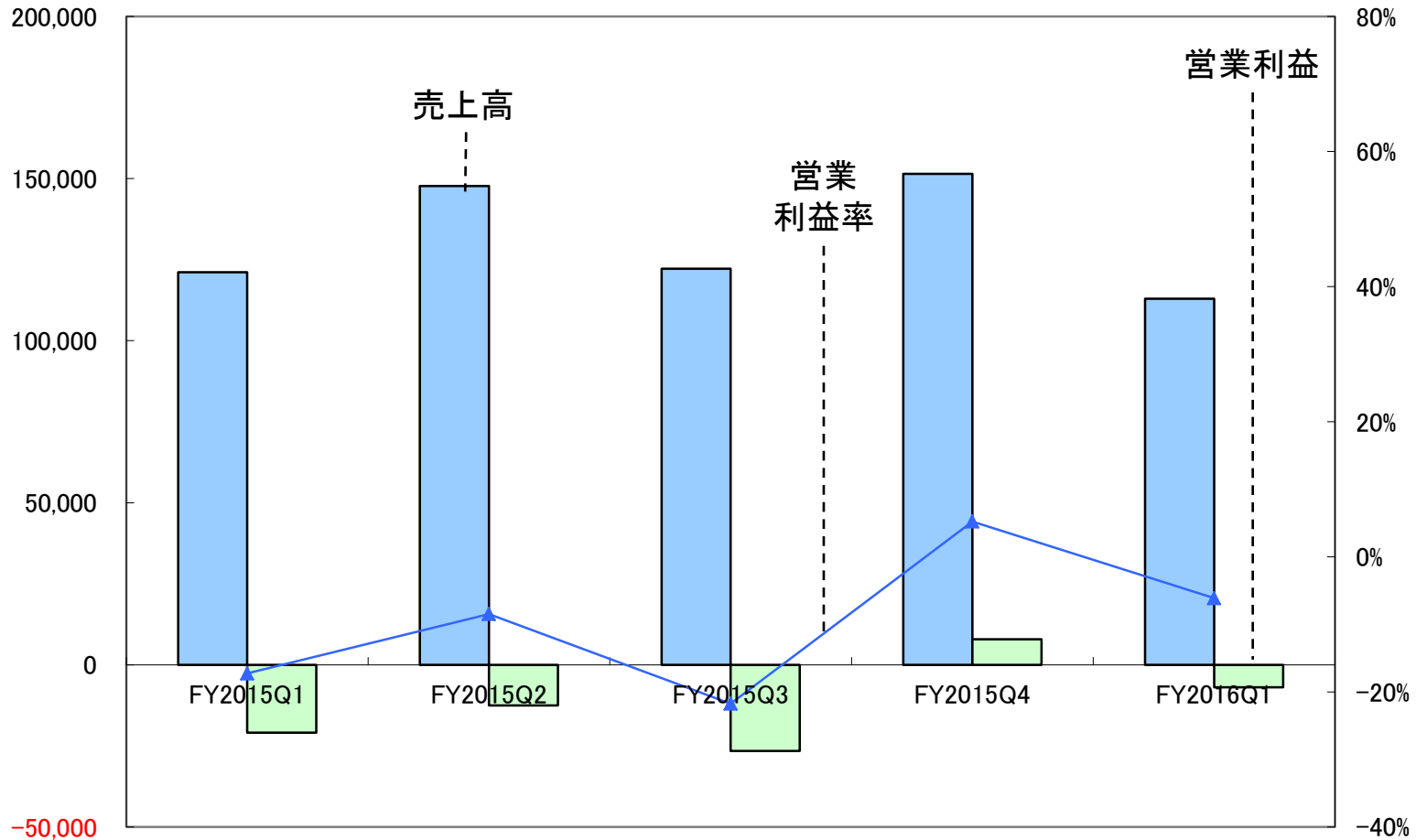
損益計算書概要(単体)

(単位:百万円)

	2015年3月期 Q1	百分比	2016年3月期 Q1	百分比	対前期比
売上高	121	100.0%	112	100.0%	△6.8%
売上原価	80	66.7%	62	55.5%	△22.5%
売上総利益	40	33.3%	50	44.5%	24.8%
販管費	61	50.5%	57	50.6%	△6.5%
営業損失	△ 20	△17.3%	△ 6	△6.1%	—
経常損失	△ 23	△19.3%	△ 10	△9.0%	—
親会社株主に帰属する 四半期純損失	△ 23	△10.4%	△ 10	△9.1%	—

売上高・営業利益の推移(単体)

売上高／営業利益
(千円)



貸借対照表概要(単体)

(単位:千円)

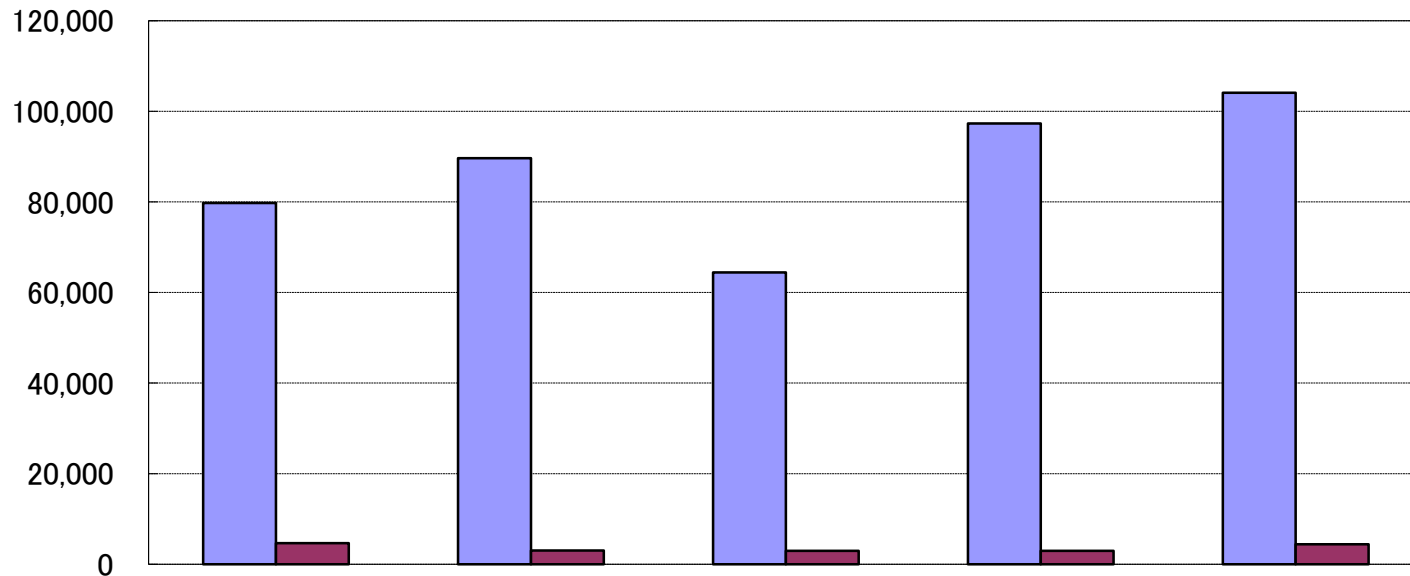
	2015年3月末	構成比	2015年6月末	構成比	増減
流動資産	714,611	87.8%	709,373	88.0%	△5,237
有形固定資産	15,221	1.9%	13,752	1.7%	△1,468
無形固定資産	7,063	0.8%	6,186	0.8%	△877
投資等	77,273	9.5%	76,861	9.5%	△411
資産計	814,169	100.0%	806,173	100.0%	△7,995
流動負債	150,865	18.5%	171,746	21.3%	20,879
固定負債	273	0.1%	68	0.0%	△204
純資産	663,030	81.4%	634,360	78.7%	△28,670
負債純資産計	814,169	100.0%	806,173	100.0%	△7,995

セグメント別損益の概況(単体)

(単位:千円)

事業分野		2015年3月期 (14/4-14/6)	百分比	2016年3月期 (15/4-15/6)	百分比	前期比
iLearning 事業	売上高	84,398	100.0%	87,000	100.0%	3.1%
	売上原価	50,082	59.3%	42,223	48.5%	△15.7%
	売上総利益	34,316	40.7%	44,777	51.5%	30.5%
	販管費	54,805	64.9%	49,662	57.1%	△9.4%
	営業損失	△20,489	△24.3%	△4,885	△5.6%	-
Learning 事業	売上高	36,718	100.0%	25,915	100.0%	△29.4%
	売上原価	30,755	83.8%	20,427	78.8%	△33.6%
	売上総利益	5,962	16.2%	5,488	21.2%	△8.0%
	販管費	6,378	17.4%	7,513	29.0%	17.8%
	営業損失	△415	△1.1%	△2,025	△7.8%	-
全社	売上高	121,116	100.0%	112,916	100.0%	△6.3%
	売上原価	80,837	66.7%	62,650	55.5%	△22.5%
	売上総利益	40,279	33.3%	50,265	44.5%	24.8%
	販管費	61,184	50.5%	57,176	50.6%	△6.5%
	営業損失	△20,905	△17.3%	△6,910	△6.1%	-

売上(千円)



2015年3月期
第1四半期

2015年3月期
第2四半期

2015年3月期
第3四半期

2015年3月期
第4四半期

2016年3月期
第1四半期

売上
構成比(%)

製品
商品

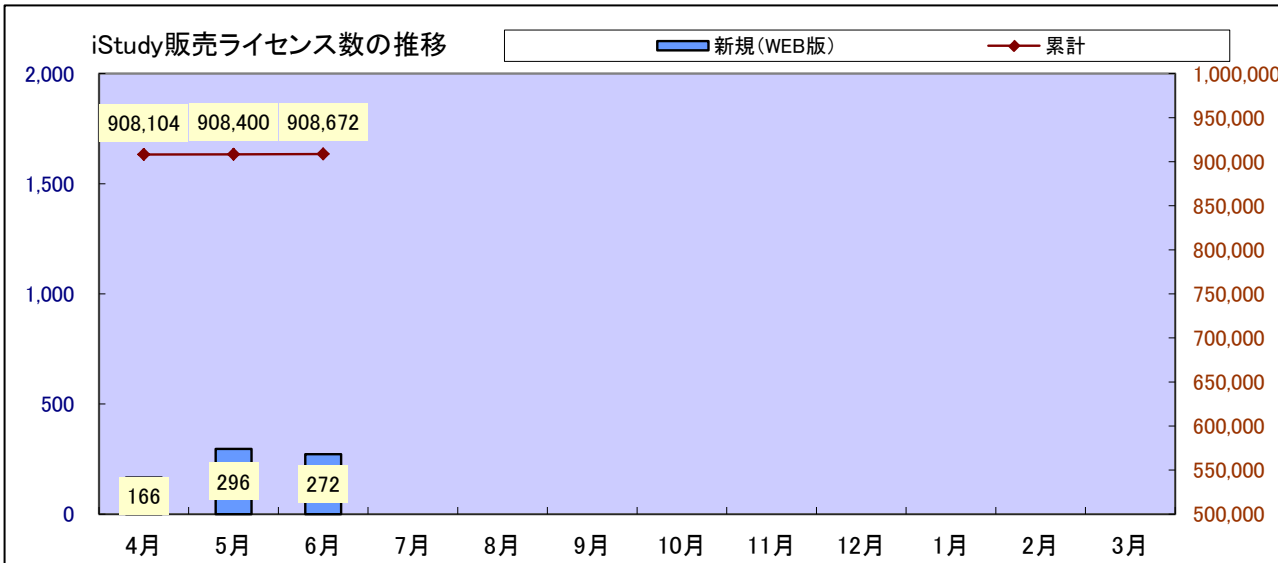
94.5
5.5

96.7
3.3

95.7
4.3

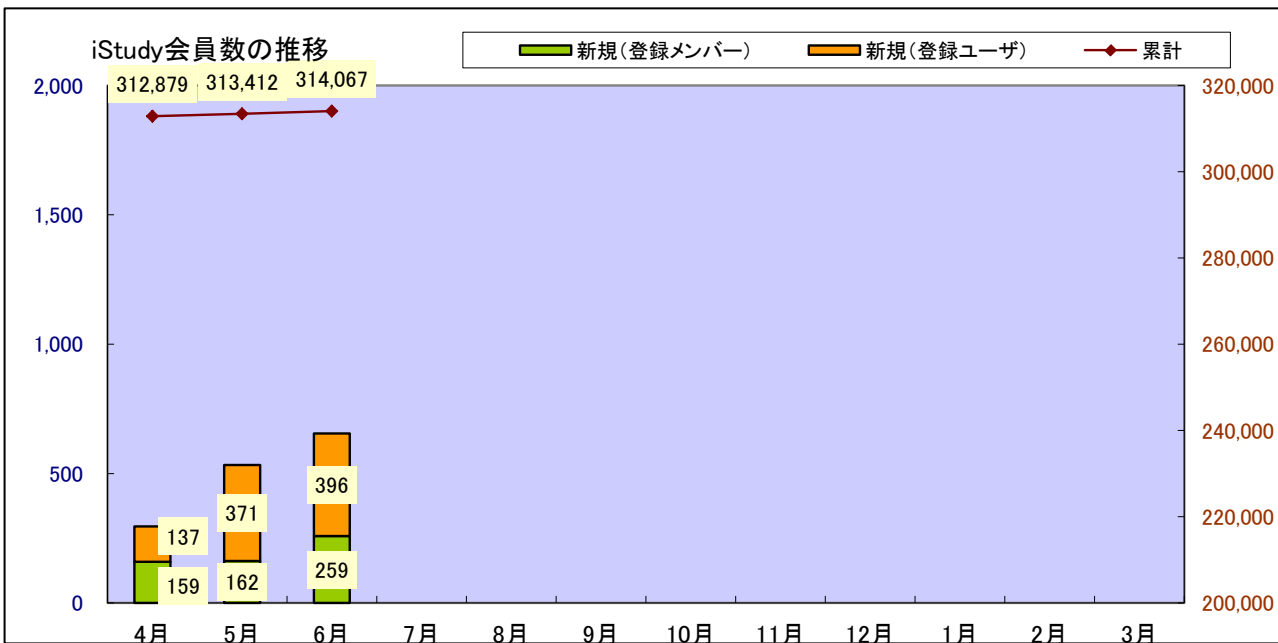
97.1
2.9

95.9
4.1



90.8万ライセンスへ

前年同期比 1.3%増

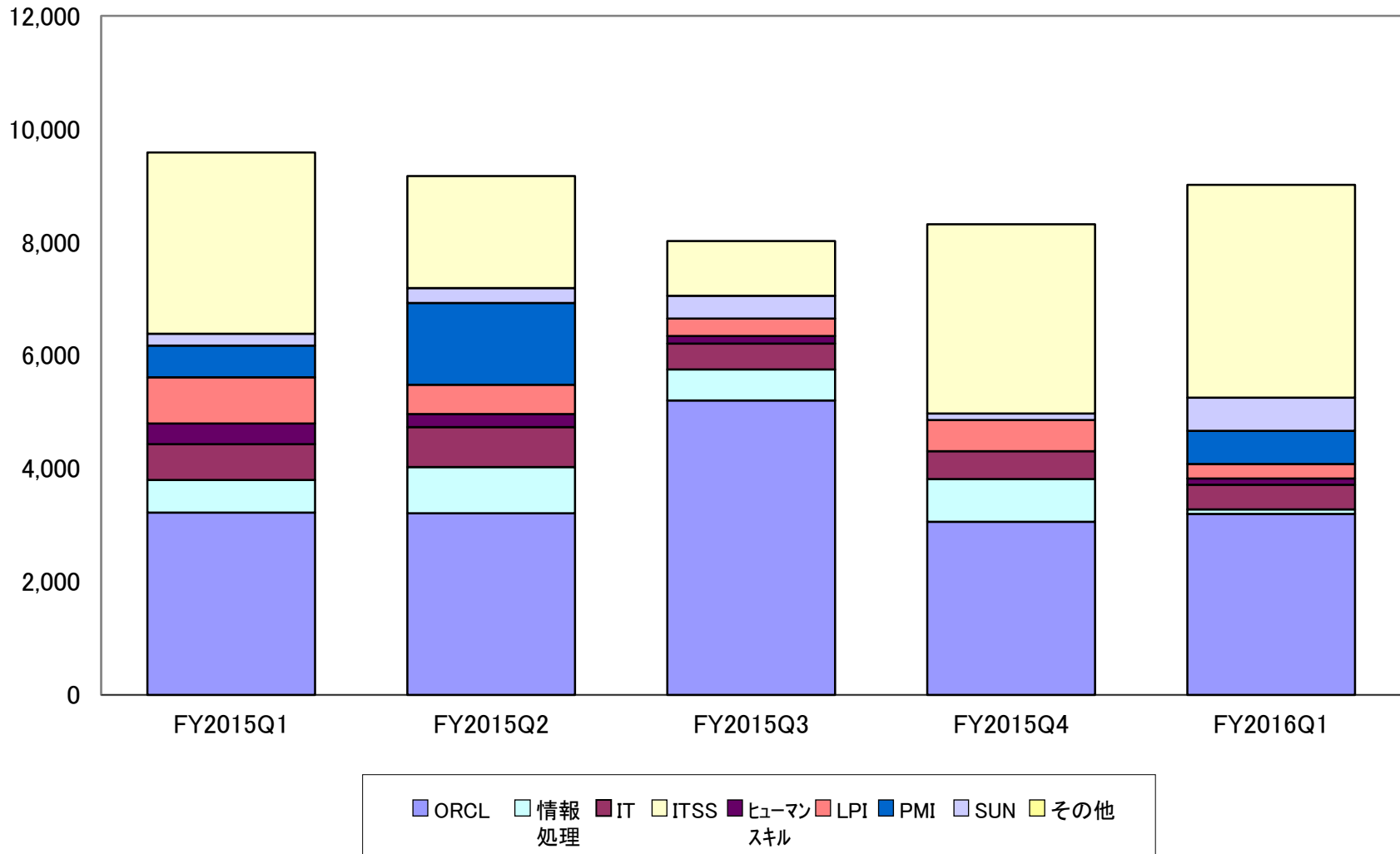


31.4万人へ

前年同期比 1.4%増

iStudy シリーズ売上高推移

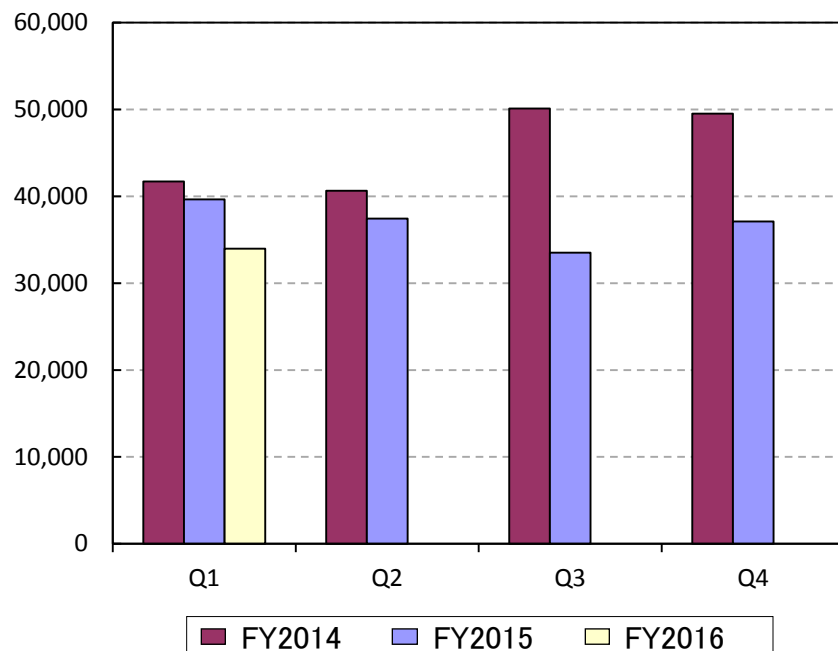
売上(千円)



iStudy Enterprise Server

(SaaS含む)

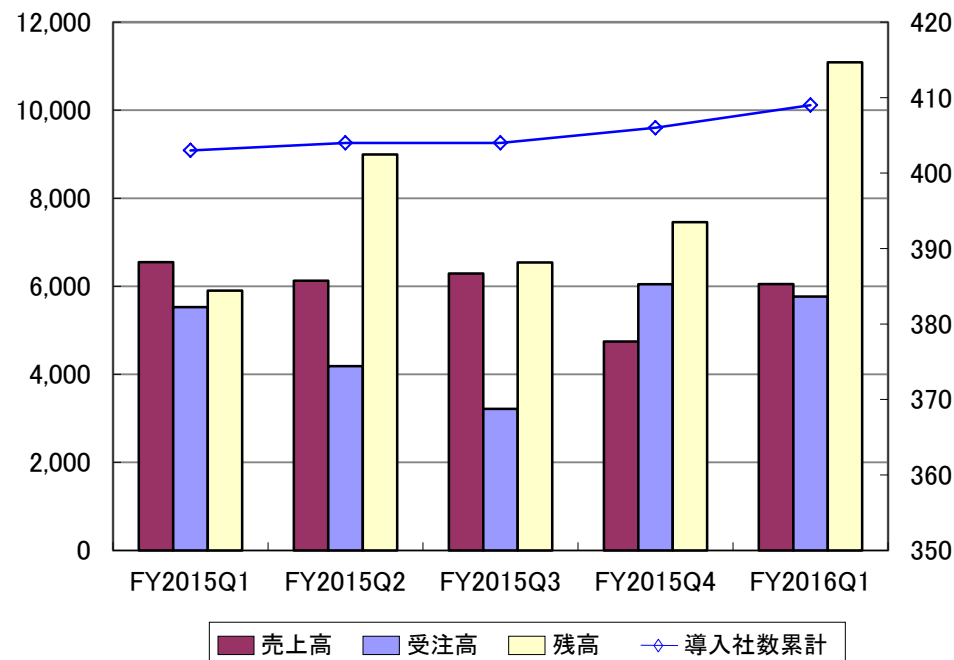
ストック
関連売上
(千円)



iStudy Cloud* Unit

売上高/受注高/
Unit残高
(千円)

導入社数
(社)



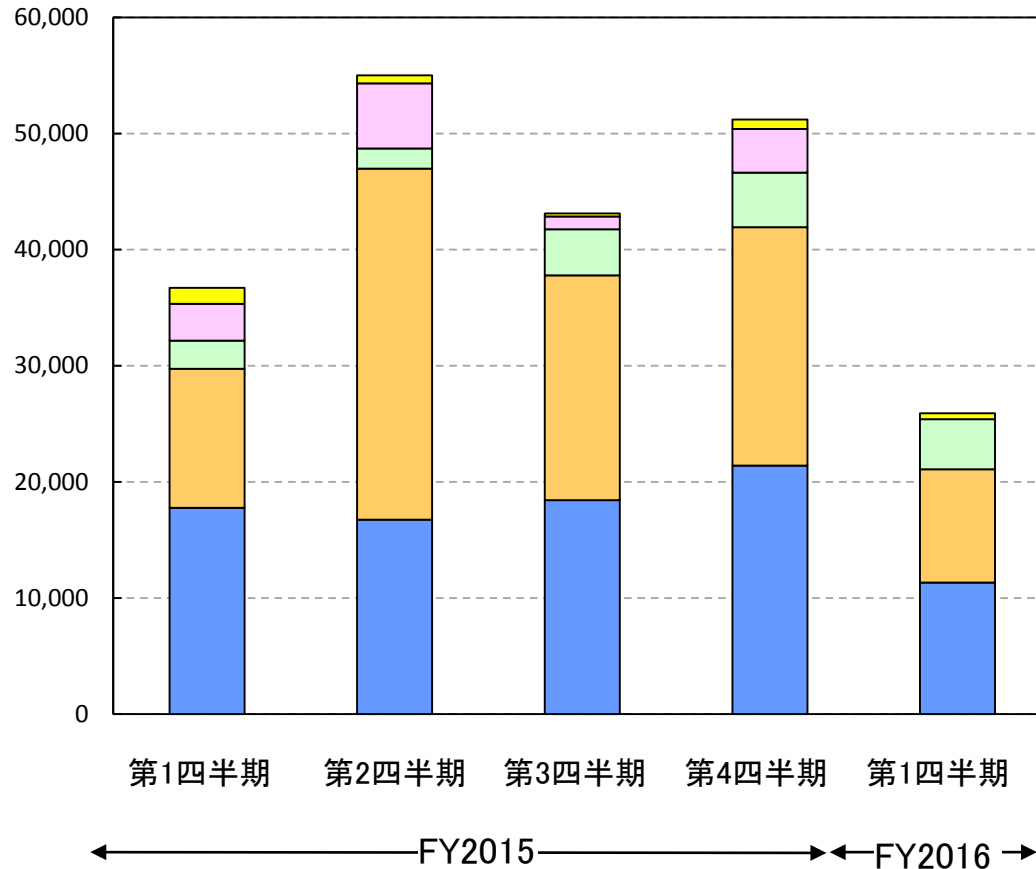
企業との継続的な(ストック)ビジネス拡大を目指す

* 旧「iStudy OnDemand」
注 FY2015 2Qよりストックビジネスの集計対象を変更しています

	<u>2015年6月末受注残高</u> (千円)
iES運用サービス	23,437
iES保守	34,495
iStudy OnDemand Platform Service	8,222
Cloud EE	40,931
iStudy Cloud Unit残	11,087
合計	82,472

四半期別推移

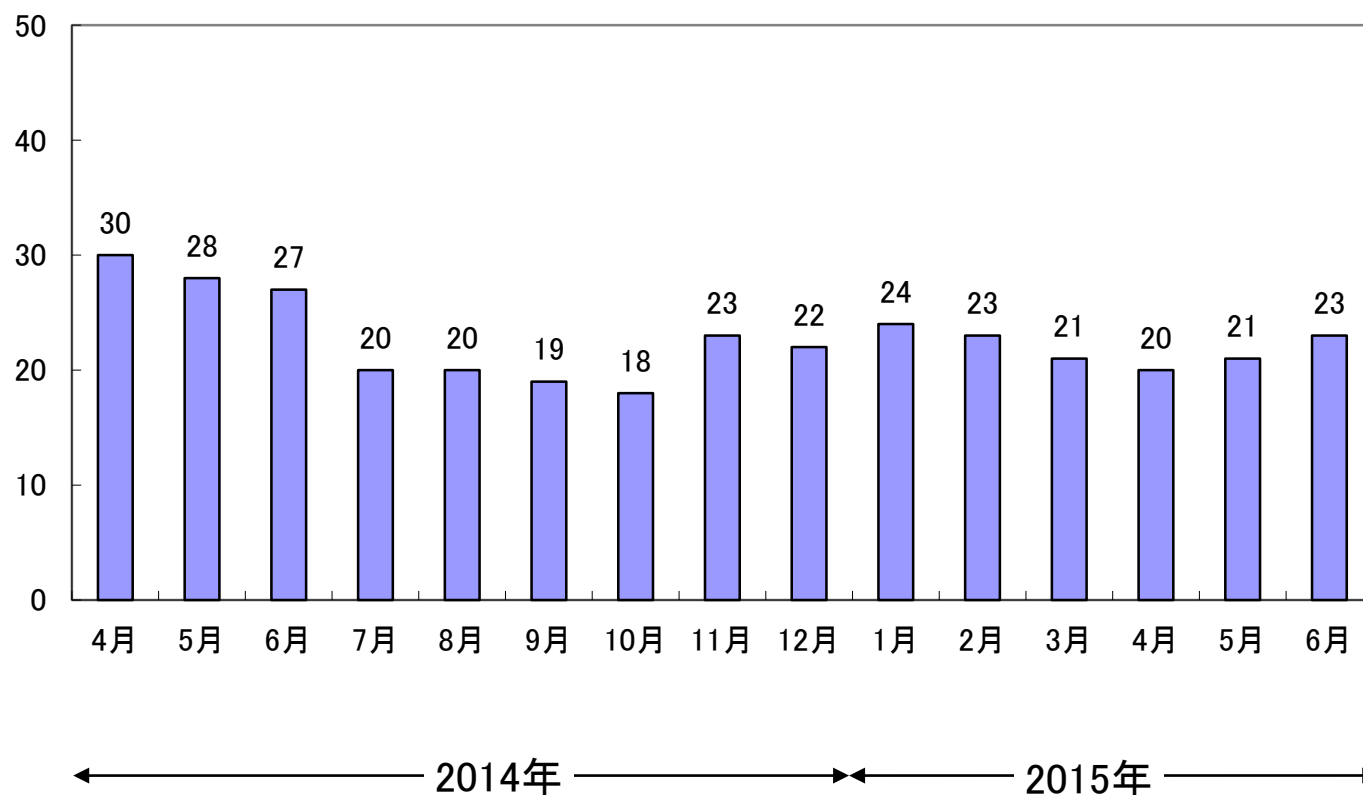
売上(千円)



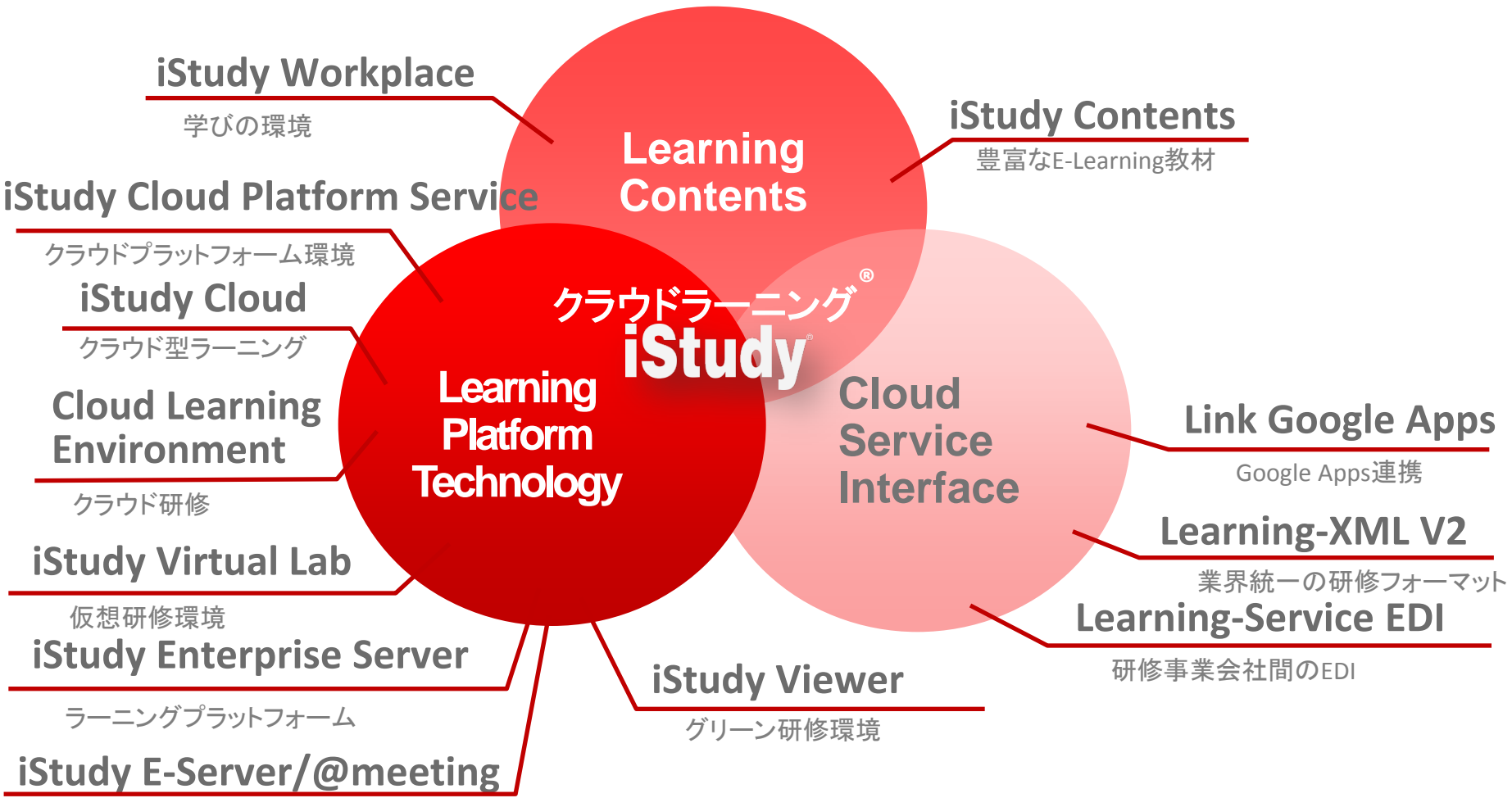
	第1四半期対比
その他	△62.6%
IBM	0.0%
オンサイト	△100.0%
講師派遣	+ 78.5%
LS	△18.5%
Oracle定期	△36.2%
合計	△29.4%

人材稼働の月次推移

(人)



『今後の事業戦略』



クラウドラーニング®により人材育成のROIの実現

- ペーパーレスソリューションのさらなる成長
 - +小規模からより大規模への対応
 - +国内のパートナーチャネルの拡大
 - +新製品 iStudy Solsticeを新しく投入
- クラウドを中核としたエンタープライズビジネスのさらなる成長
 - +金融/ヘルスケア/流通・サービス 重点業種の横展開
 - +スマートデバイスの積極対応
 - +汎用コンテンツの拡充
- エンタープライズサポート満足度の向上へ
 - +製品/サービス/サポートサービスの拡充
- グローバルビジネスのチャレンジ
 - +ペーパーレスソリューションの販売開始(シンガポール/マレーシア)
 - +LMSへの展開に向けて



ビジュアル・コラボレーションとして9月より発売

法人および学校・教育機関向けの製品ラインナップ

会議室のサポートツール アクティブラーニングの支援ツール

価格:オープンプライス

エントリーモデル
会議室向け



同時に3台のモニターに出力
大会議室/研修教室向け



Active Learningラボ
小規模向け



Active Learningラボ/
大教室/講堂向け



単位：百万円

	売上高	営業利益	経常利益	親会社株主に帰属する当期純利益
連結	1,142	43	37	28
	18.6%	—	—	—
個別	620	22	17	16
	14.4%	—	—	—

※ 上段：予想値
下段：対前期比

iStudy[®]

システム・テクノロジー・アイ

<http://www.iStudy.ne.jp>

情報の更新について

財務情報は原則として四半期ごとに定期的な更新いたします。

IR自粛期間

各四半期の決算発表日から遡る3週間を、『IR自粛期間(quiet period)』として設定いたします。

当社IRサイトについて (<http://www.systech-i.co.jp/company/ir/>)

重要事実に該当する全ての情報について、自社IRサイトにおける情報開示を行います。

IRお知らせメールについて

新製品・決算短信等のプレスリリース発表時、またはIRサイト情報の更新時など、お知らせメールをお送りいたします。

※ご登録はこちらから⇒

<http://www.systech-i.co.jp/company/ir/privacymarkir.html>