

iStudy[®]



証券コード:2345

2014年3月期(第18期) 決算説明会

2014年4月25日

この資料は、2014年3月末現在のデータに基づいて作成されております。本資料に記載された意見や予測等は、資料作成時の当社の判断であり、予告なしに変更されることがあります。

**<第一部> 『2014年3月期(第18期)
決算の説明』**

<第二部> 『今後の事業戦略』

『2014年3月期(第18期) 決算の説明』

連結対象

システム・テクノロジー・アイ

SEプラス (完全子会社)

3事業セグメント

iLearning
事業

Learning
事業

人材紹介・
派遣事業

損益計算書概要(連結)

(単位:百万円)

	2013年3月期	2014年3月期	百分比	前期比	通期予想	進捗率
売上高	892	1,065	100.0%	19.4%	1,096	97.2%
売上原価	508	593	55.6%	16.6%	—	—
売上総利益	383	472	44.4%	23.3%	—	—
販管費	407	427	40.1%	4.8%	—	—
営業利益/ 損失	△ 24	45	4.2%	—	36	123.6%
経常利益/ 損失	△ 28	42	4.0%	—	28	149.9%
当期純利益/ 純損失	△ 507	36	3.4%	—	19	187.7%

(単位:千円)

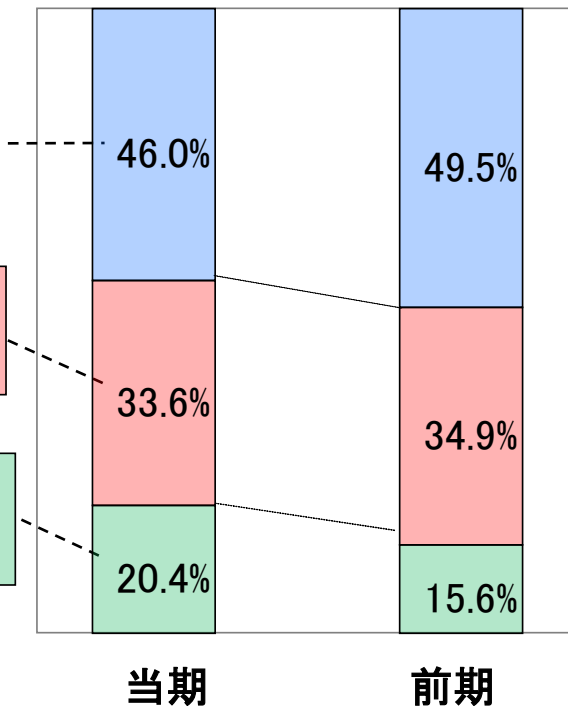
	2013年3月末	2014年3月末	増減
流動資産	854,985	944,260	89,274
有形固定資産	25,525	22,525	△ 2,999
無形固定資産	15,674	12,245	△ 3,429
投資等	43,812	45,483	1,670
資産計	939,998	1,024,514	84,516
流動負債	152,501	201,461	48,960
固定負債	2,864	2,443	△ 421
純資産	784,632	820,609	35,976
負債純資産計	939,998	1,024,514	84,516

	2013年3月期	2014年3月期	増減
営業活動によるCF	34,840	95,300	60,459
投資活動によるCF	△ 37,417	△ 61,685	△ 24,268
財務活動によるCF	△ 859	△ 290	568
現金及び現金同等物に係る換算差額	0	0	0
現金及び現金同等物の増減額	△ 3,436	33,324	36,760
現金及び現金同等物の期首残高	405,905	402,469	△ 3,436
現金及び現金同等物の期末残高	402,469	435,793	33,324

セグメント別売上高(千円)

セグメント別売上高構成比

	当期	前期	増減率
iLearning事業	489,920	441,677	+10.9%
Learning事業	358,366	311,255	+15.1%
人材・紹介派遣事業	217,581	139,434	+ 56.0%
合計	1,065,868	892,368	+ 19.4%



iLearning事業

売上高対前期比 : +10.9%増

導入実績

- iStudy Enterprise Server : 販売数122社(サーバー) + 7 注1
- iStudy Cloud : 累計402社 + 6 注1

主要因

- iES関連売上 : 316百万円→386百万円 +22.1%
- iStudy関連 : 52百万円→42百万円 Δ 18.5%

Learning事業

売上高対前期比 : +15.1%増

- LS : 49百万円→73百万円 (+48.6%)
- Oracle : 102百万円→84百万円 (Δ 18.7%)
- オープン講座/SEカリッジ : 19百万円→36百万円 (+88.6%)

人材紹介・派遣事業

売上高対前期比 : +56.0%増

- 医療系 : 当期より開始⇒事業セグメントに占める売上割合は、11%

注1 2013年3月末からの増加

損益計算書概要(単体)

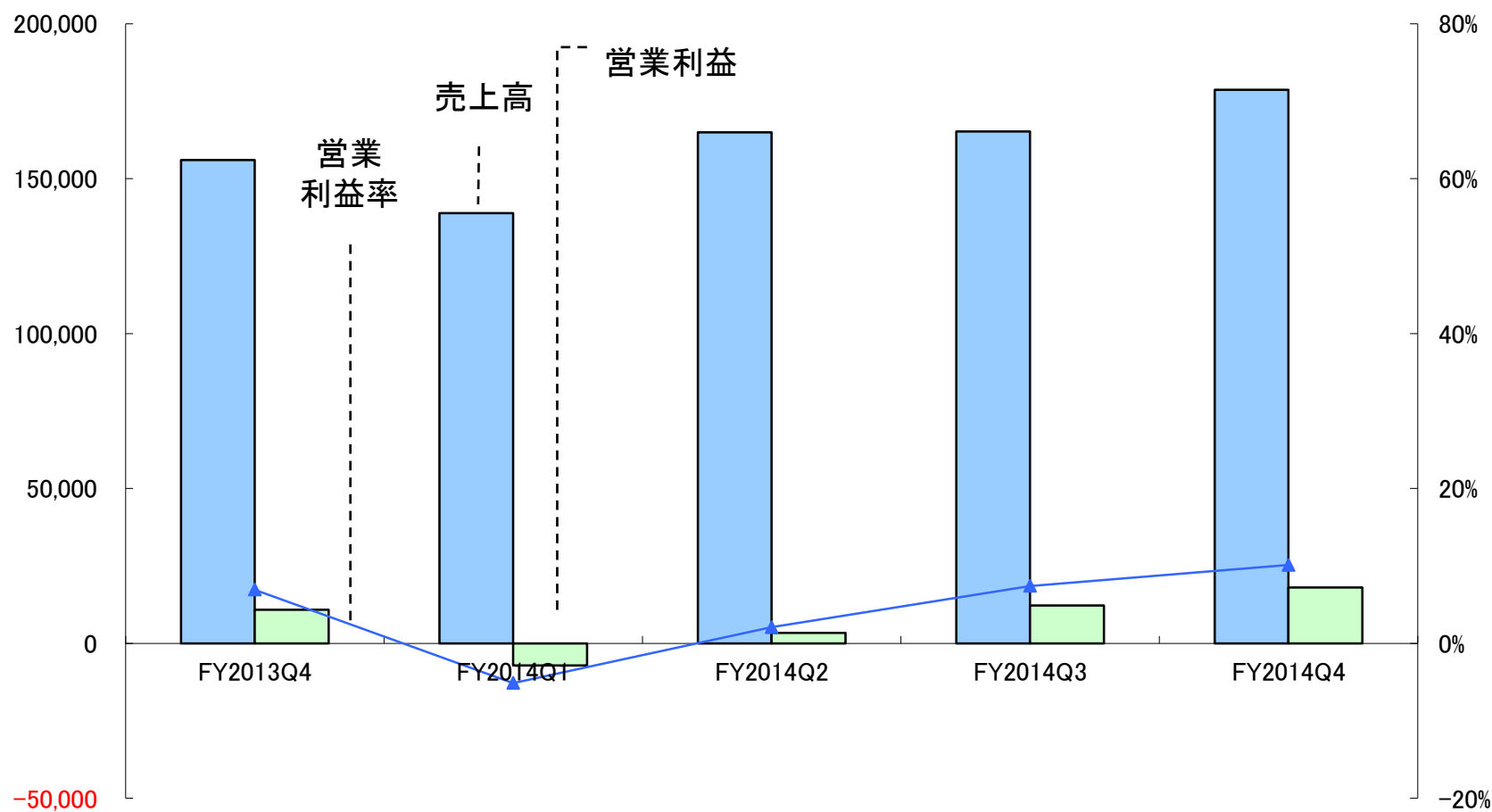
(単位:百万円)

	2013年3月期	百分比	2014年3月期	百分比	対前期比	通期 予想	進捗率
売上高	581	100.0%	647	100.0%	11.5%	664	97.4%
売上原価	334	57.6%	353	54.7%	5.8%	—	—
売上総利益	246	42.4%	293	45.3%	19.1%	—	—
販管費	252	43.5%	267	41.2%	5.6%	—	—
営業利益/損失	△ 6	-1.1%	26	4.1%	—	—	—
経常利益/損失	△ 8	-1.5%	23	3.7%	—	11	215.2%
当期純利益 /純損失	△ 17	-2.9%	22	3.5%	—	10	209.4%

売上高・営業利益の推移(単体)

売上高／営業利益
(千円)

営業
利益率



貸借対照表概要(単体)

(単位:千円)

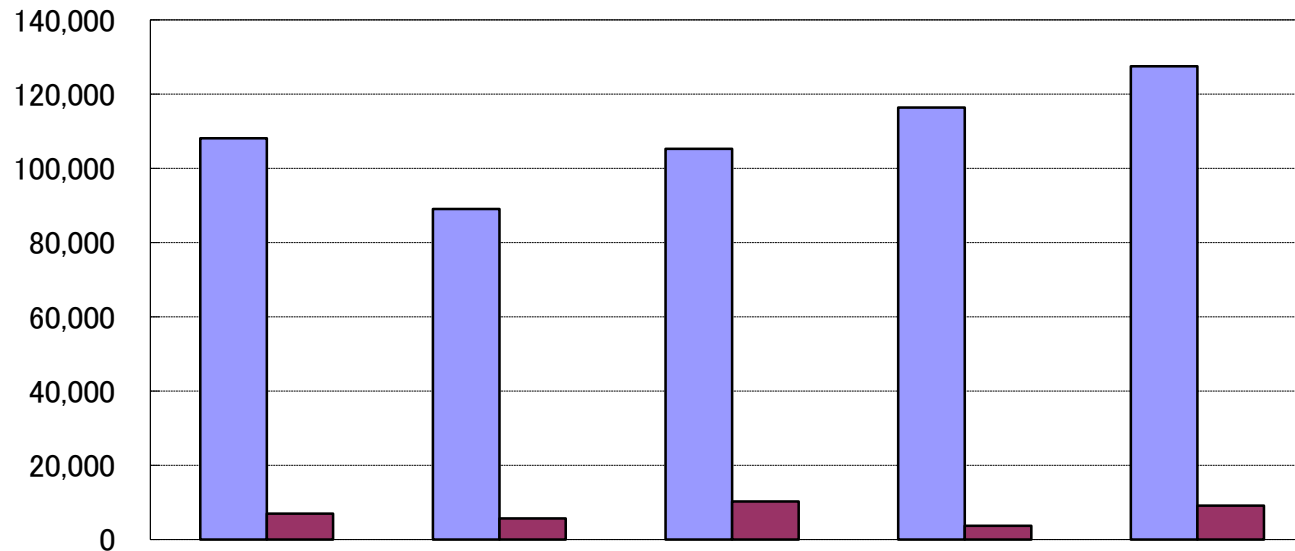
	2013年3月末	構成比	2014年3月末	構成比	増減
流動資産	701,771	85.7%	767,210	87.4%	65,438
有形固定資産	23,656	2.9%	20,948	2.4%	△2,707
無形固定資産	16,110	2.0%	10,713	1.2%	△5,397
投資等	77,679	9.5%	78,856	9.0%	1,176
資産計	819,218	100.0%	877,728	100.0%	58,509
流動負債	110,785	13.5%	147,651	16.8%	36,866
固定負債	1,912	0.2%	1,092	0.1%	△820
純資産	706,521	86.2%	728,984	83.1%	22,462
負債純資産計	819,218	100.0%	877,728	100.0%	58,509

セグメント別損益の概況(単体)

(単位:千円)

事業分野		2013年3月期 (12/04-13/03)	百分比	2014年3月期 (13/04-14/03)	百分比	前期比
iLearning 事業	売上高	407,768	100.0%	466,925	100.0%	14.5%
	売上原価	198,252	48.6%	211,053	45.2%	6.5%
	売上総利益	209,515	51.4%	255,871	54.8%	22.1%
	販管費	218,067	53.5%	229,862	49.2%	5.4%
	営業利益/損失	△8,552	-2.1%	26,009	5.6%	-
Learning 事業	売上高	173,307	100.0%	180,734	100.0%	4.3%
	売上原価	136,259	78.6%	142,924	79.1%	4.9%
	売上総利益	37,047	21.4%	37,810	20.9%	2.1%
	販管費	34,801	20.1%	37,205	20.6%	6.9%
	営業利益	2,246	1.3%	604	0.3%	-
全社	売上高	581,075	100.0%	647,660	100.0%	11.5%
	売上原価	334,512	57.6%	353,977	54.7%	5.8%
	売上総利益	246,563	42.4%	293,682	45.3%	19.1%
	販管費	252,869	43.5%	267,067	41.2%	5.6%
	営業利益/損失	△6,305	-1.1%	26,614	4.1%	-

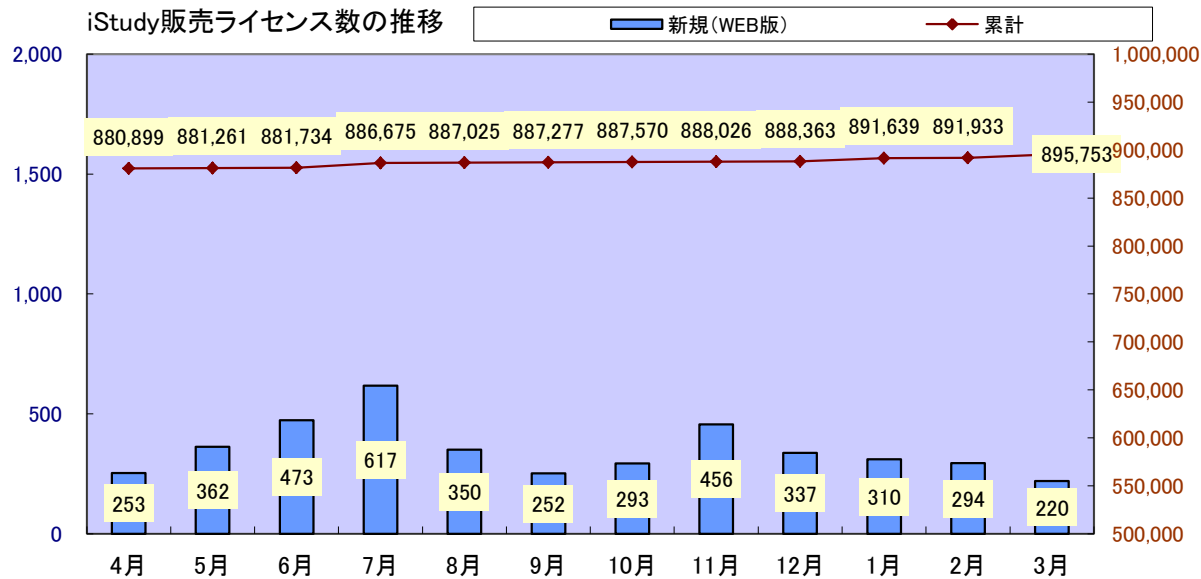
売上(千円)



2013年3月期 第4四半期 2014年3月期 第1四半期 2014年3月期 第2四半期 2014年3月期 第3四半期 2014年3月期 第4四半期

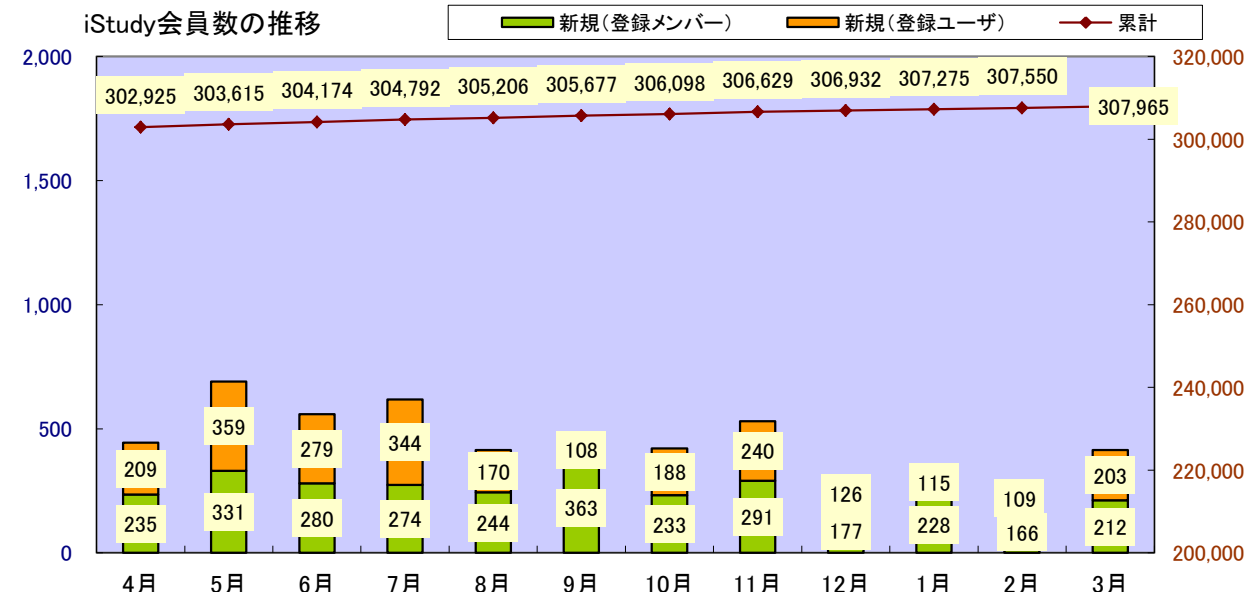
売上
構成比(%)

製品	2013年3月期 第4四半期	2014年3月期 第1四半期	2014年3月期 第2四半期	2014年3月期 第3四半期	2014年3月期 第4四半期
製品	93.9	94.0	91.1	96.9	93.3
商品	6.1	6.0	8.9	3.1	6.7



89.5万ライセンスへ

前年同期比 1.7%増

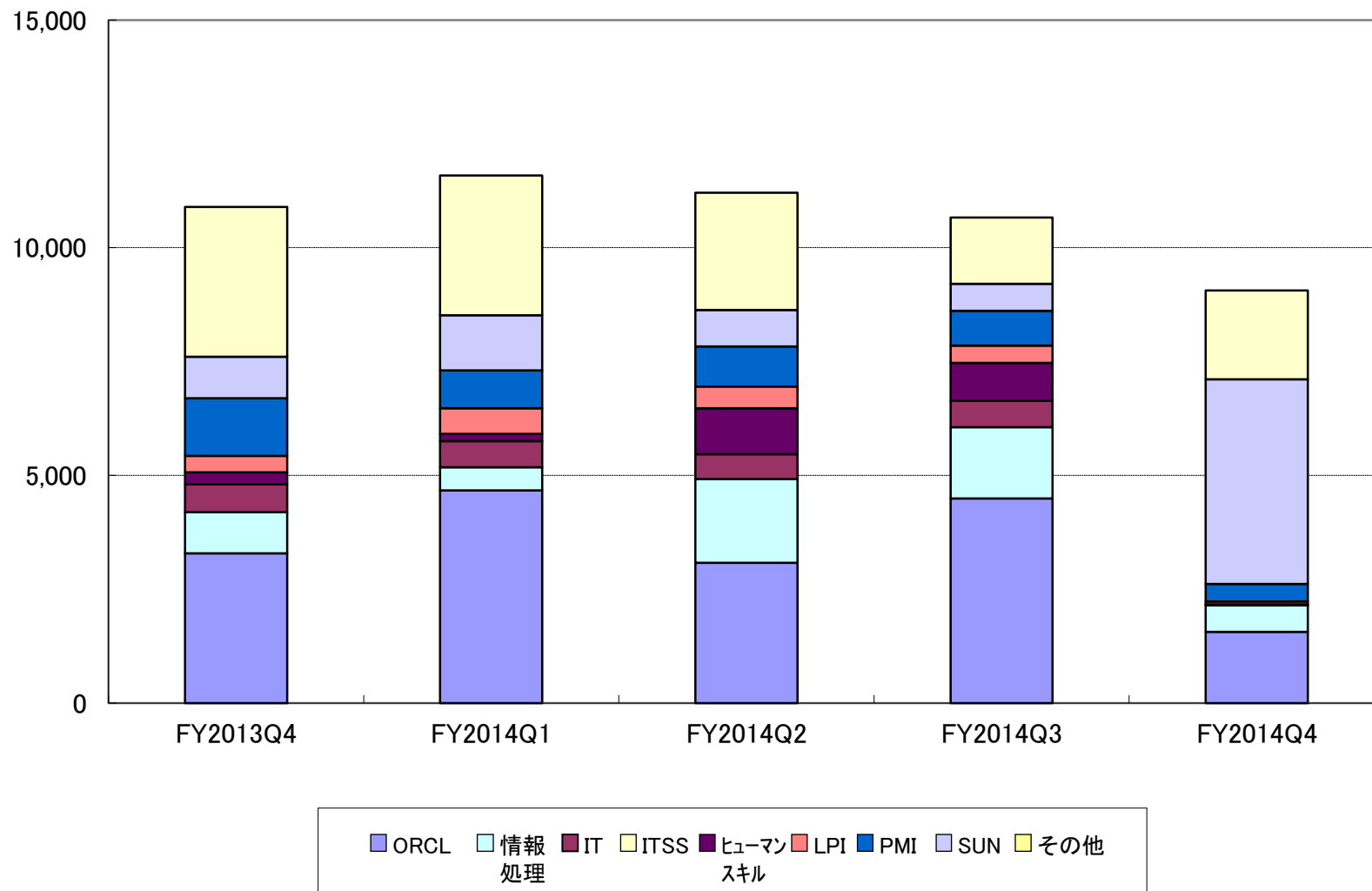


30.7万人へ

前年同期比 1.8%増

iStudy シリーズ売上高推移

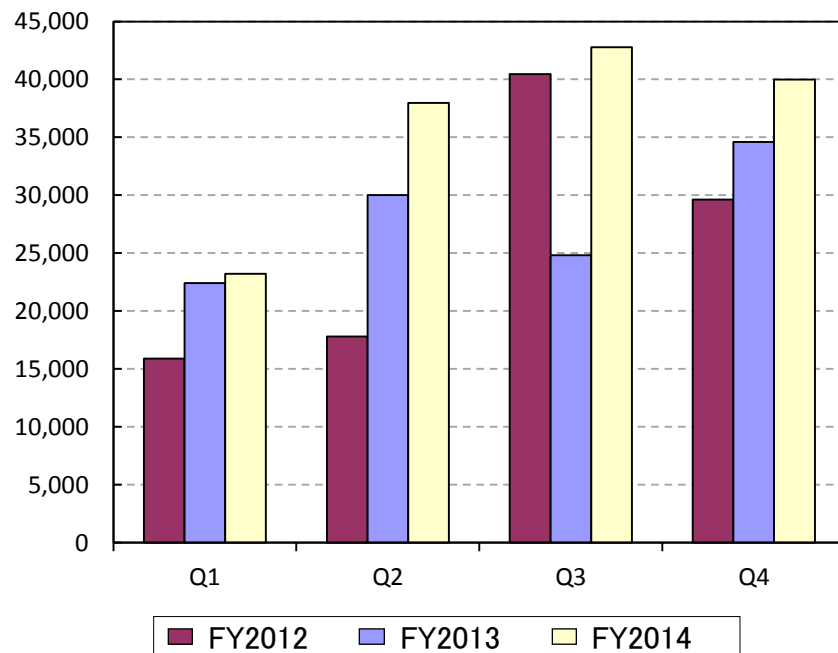
売上(千円)



iStudy Enterprise Server

(SaaS含む)

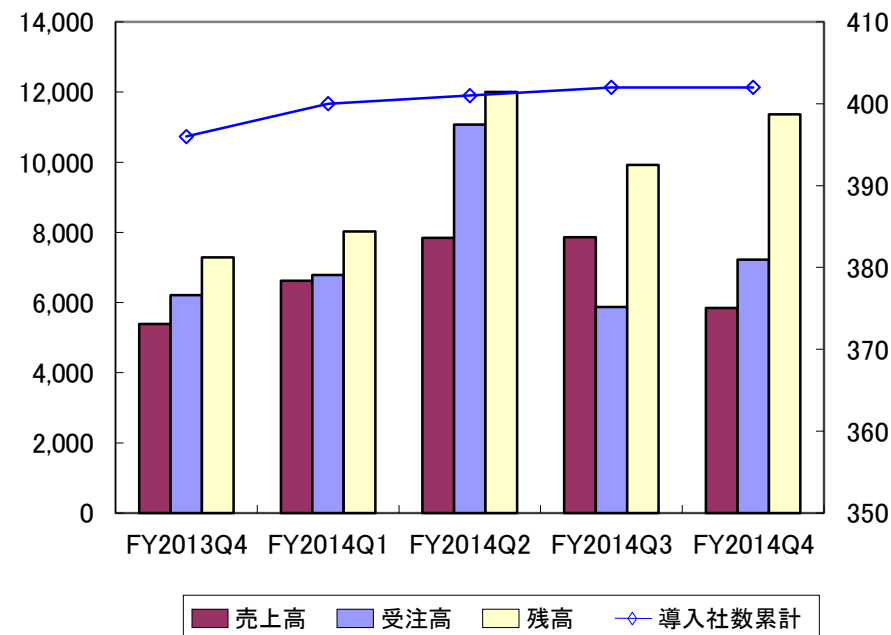
ライセンス
関連売上
(千円)



iStudy Cloud* Unit

売上高/受注高/
Unit残高
(千円)

導入社数
(社)



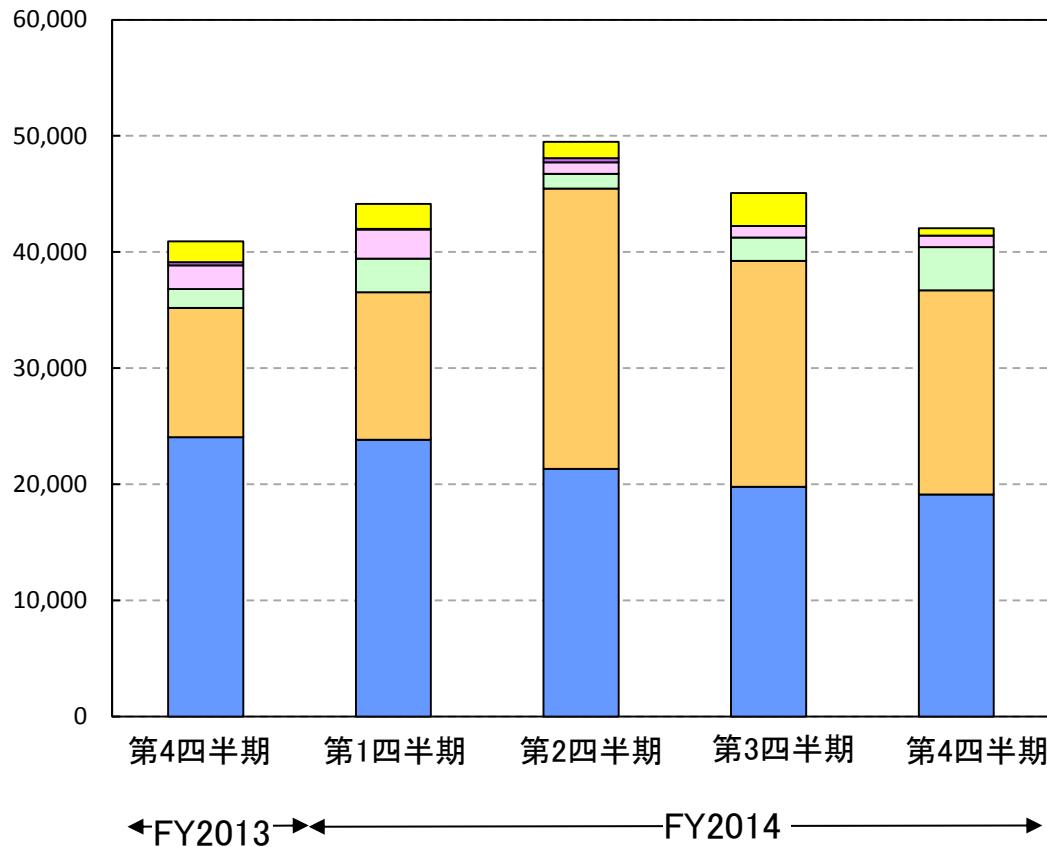
企業との継続的な(ストック)ビジネスを拡大

* 旧「iStudy OnDemand」

	<u>2014年3月末受注残高 (千円)</u>
iES運用サービス	5,376
iES保守	21,049
iStudy OnDemand Platform Service	2,205
Cloud EE	31,226
iStudy Cloud Unit残	11,367
合計	71,224

四半期別推移

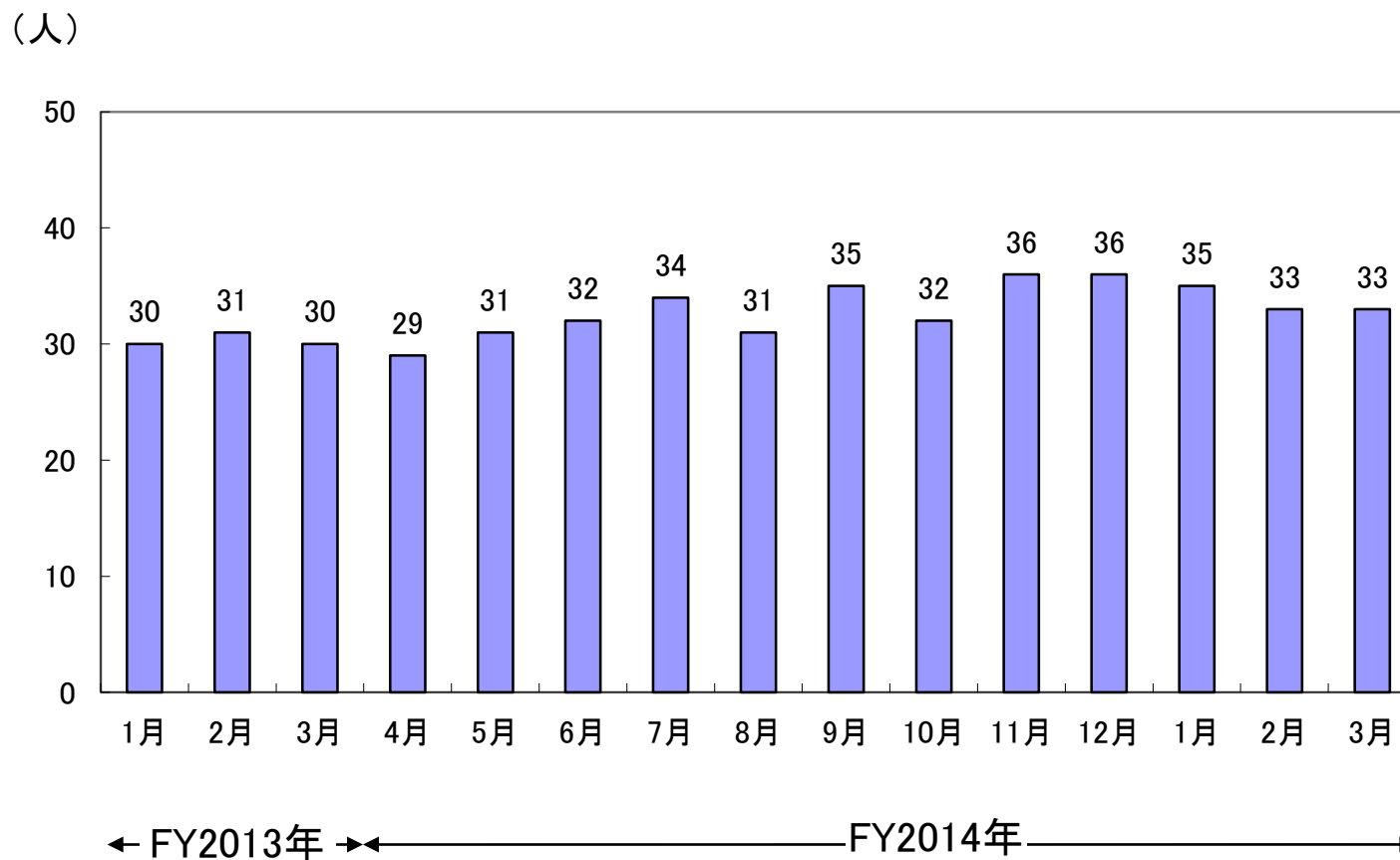
売上(千円)



前年第4四半期対比

■ その他	△65.0%
■ IBM	△100%
■ オンサイト	△51.1%
■ 講師派遣	+126.3%
■ LS	+ 58.1%
■ オラクル定期	△20.5%
合計	+2.7%

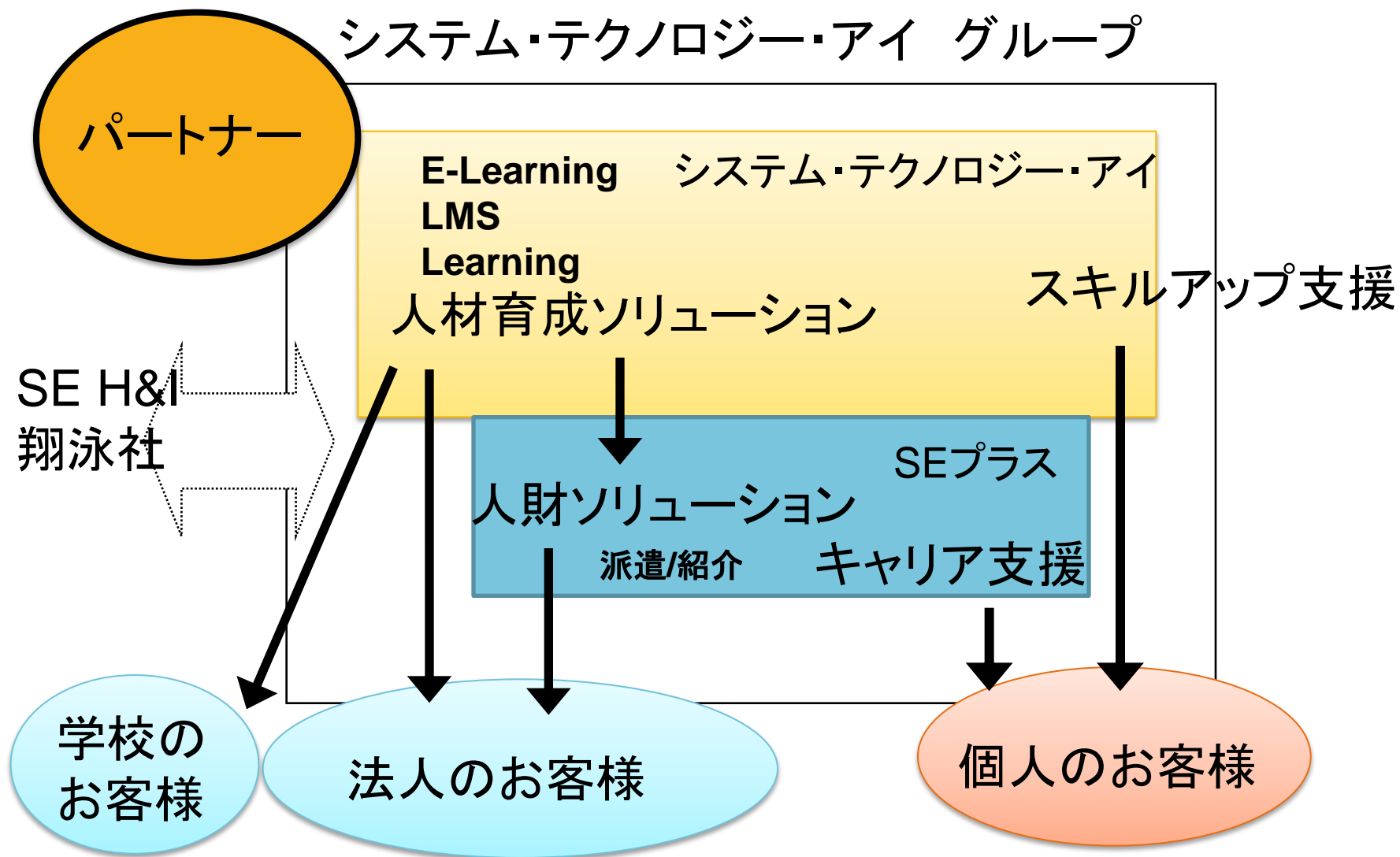
人材稼働の月次推移

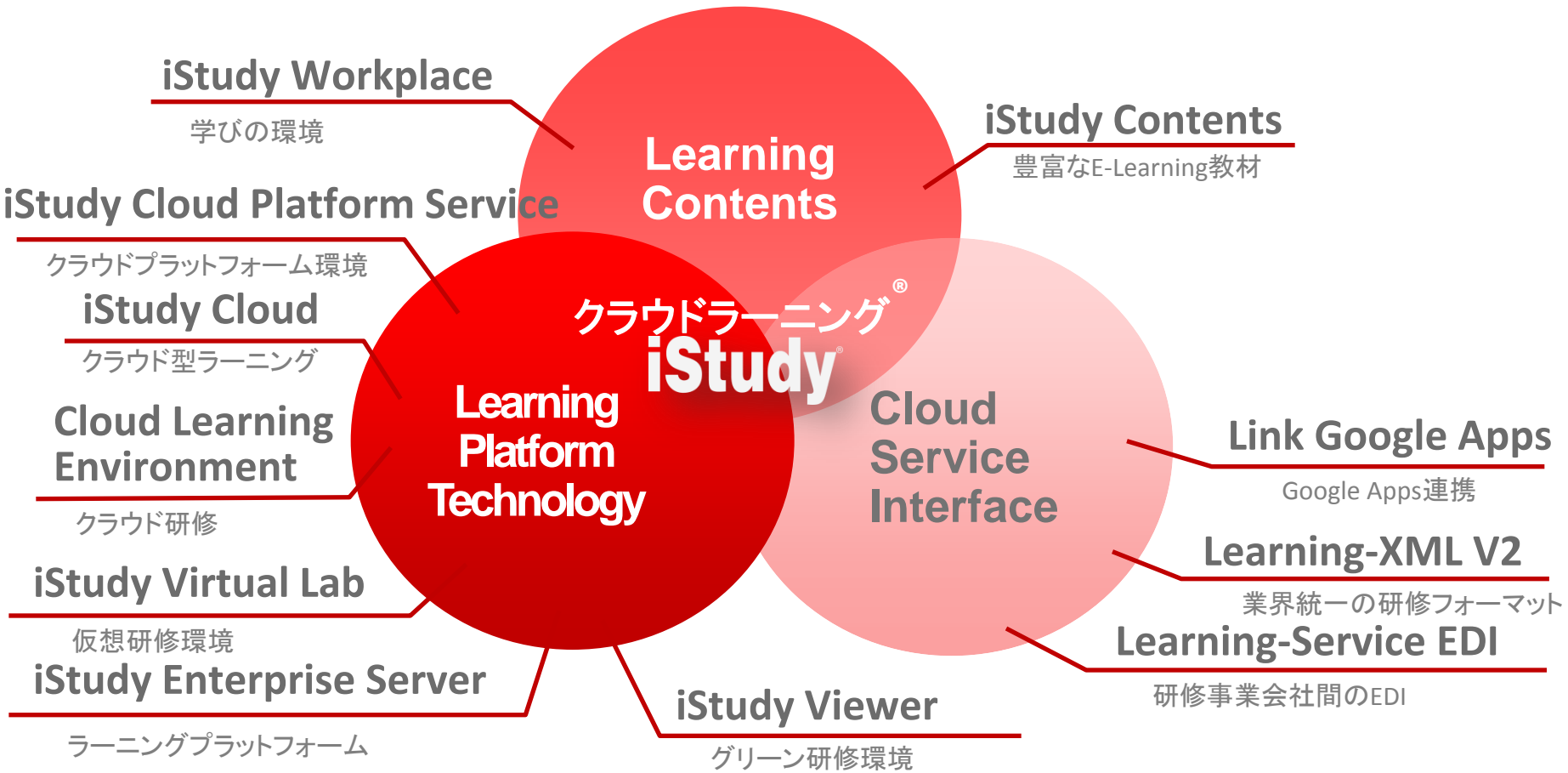


『今後の事業戦略』

- ペーパーレスソリューションのさらなる成長
企業内研修環境の横展開/企業統合サーバ(iIMS)の発売
- クラウドを中核としたエンタープライズビジネスのさらなる成長
銀行グループの横展開/重点業種の展開(保険/ヘルスケア)
クラウドサービス事業者との連携(AWS/Azure/IBM..)
- エンタープライズサポート満足度の向上へ
製品/サービス/サポート品質の改善
既存ユーザのビジネスグロースへ
- グローバルビジネスのチャレンジ
ペーパーレスソリューションから開始・・・>LMSへ

人と学びの創造 カンパニー システム・テクノロジー・アイ グループ





クラウドラーニング®により人材育成のROIの実現

(百万円)

		売上高	営業利益	経常利益	純利益
連結	通期	1,234	46	41	30
		+15.8%	+3.6%	△4.4%	△15.7%
個別	通期	720	25	19	17
		+11.2%	△5.5%	△19.6%	△22.5%

※ 上段: 予想値
下段: 対前期比

iStudy[®]
システム・テクノロジー・アイ

<http://www.iStudy.ne.jp>

情報の更新について

財務情報は原則として四半期ごとに定期的な更新いたします。

IR自粛期間

各四半期の決算発表日から遡る3週間を、『IR自粛期間(quiet period)』として設定いたします。

当社IRサイトについて (<http://www.systech-i.co.jp/company/ir/>)

重要事実に該当する全ての情報について、自社IRサイトにおける情報開示を行います。

IRお知らせメールについて

新製品・決算短信等のプレスリリース発表時、またはIRサイト情報の更新時など、お知らせメールをお送りいたします。

※ご登録はこちらから⇒

<http://www.systech-i.co.jp/company/ir/privacymarkir.html>