

# iStudy<sup>®</sup>



東証マザーズ上場

証券コード:2345

## 2011年3月期(第15期) 第1四半期決算説明会

2010年8月2日

この資料は、2010年6月末現在のデータに基づいて作成されております。本資料に記載された意見や予測等は、資料作成時の当社の判断であり、予告なしに変更されることがあります。

**<第一部> 『2011年3月期(第15期)  
決算の説明』**

**<第二部> 『今後の事業戦略』**

## 『2011年3月期(第15期) 決算の説明』

## 連結対象

システム・テクノロジー・アイ

SEプラス (完全子会社)

## 3事業セグメント

iLearning  
事業

Learning  
事業

人材紹介・  
派遣事業

# 損益計算書概要(連結)

(単位:百万円)

	2010年3月期 1Q	2010年3月期 1Q	対前年 同期比	中間期 予想	進捗率
売上高	332	293	△11.8%	677	43.3%
売上原価	198	188	△5.0%	—	
売上総利益	133	104	△21.8%	—	
販管費	127	116	△8.7%	—	
営業利益	6	△11	△298.7%	△10	—
経常利益	5	△13	△374.3%	△14	—
当期純利益	4	△10	△318.8%	△15	—

# 貸借対照表 キャッシュ・フロー概要(連結)

(単位:千円)

	2010年3月末	2010年6月末	増減額
流動資産	899,899	864,992	△ 34,906
有形固定資産	39,481	36,355	△ 3,125
無形固定資産	606,981	603,427	△ 3,553
投資等	52,624	53,281	656
資産計	1,598,986	1,558,057	△ 40,929
流動負債	174,157	156,385	△ 17,771
固定負債	7,860	8,671	811
純資産	1,416,969	1,392,999	△ 23,969
負債純資産計	1,598,986	1,558,057	△ 40,929

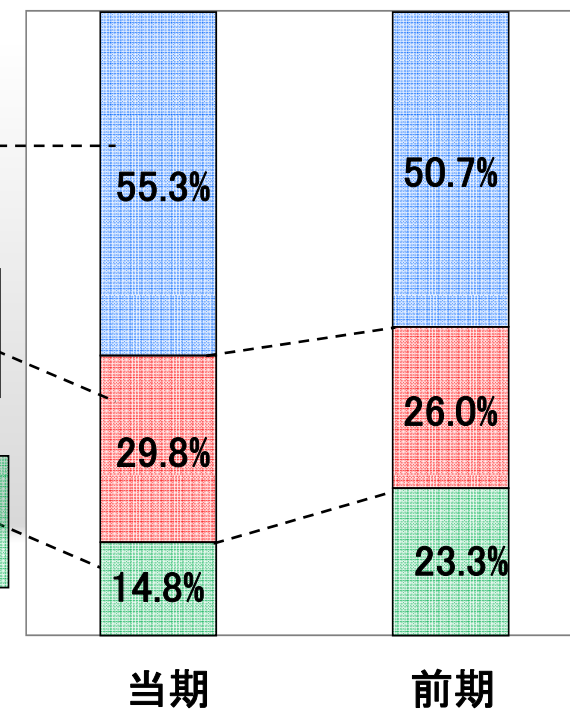
	2010年3月期 1Q	2011年3月期 1Q	増減額
営業活動によるCF	149,392	14,792	△ 134,600
投資活動によるCF	△ 44,586	△ 12,394	32,191
財務活動によるCF	△ 750	△ 11,615	△ 10,865
現金及び現金同等物に係る換算差額	△ 0	0	0
現金及び現金同等物の増減額	104,056	△ 9,217	△ 113,274
現金及び現金同等物の期首残高	452,320	436,488	△ 15,832
現金及び現金同等物の期末残高	556,376	427,270	△ 129,106

# セグメント別売上高

## セグメント別売上高(千円)

	当期1Q	前期1Q	増減率
iLearning事業	162,202	168,409	△3.7%
Learning事業	87,492	86,268	1.4%
人材・紹介派遣事業	43,438	77,504	△44.0%
合計	293,134	332,182	△11.8%

## セグメント別売上高構成比



## iLearning事業

### 導入実績

- iStudy Enterprise Server : 販売数99社(サーバー) +1<sup>注1</sup>
- iStudy OnDemand : 累計378社 +3<sup>注1</sup>

### 対前年同期比

- iES関連 : 71百万円→98百万円 +37%
  - iStudyシリーズ : 41百万円→28百万円 31%
  - チケット等商品 : 39百万円→22百万円 42%
- 直前FY10Q4対比では+19%と健闘

## Learning事業

### 対前年同期比

- 1.4%増
- Oracle -5.9%、LS+25.1%、講師派遣+271.9%<sup>注2</sup>

## 人材紹介・派遣事業

人材紹介・派遣事業は引き続き厳しい状況

注1 2010年3月末からの増加  
注2 いずれも単体での比較



# 損益計算書概要(単体)

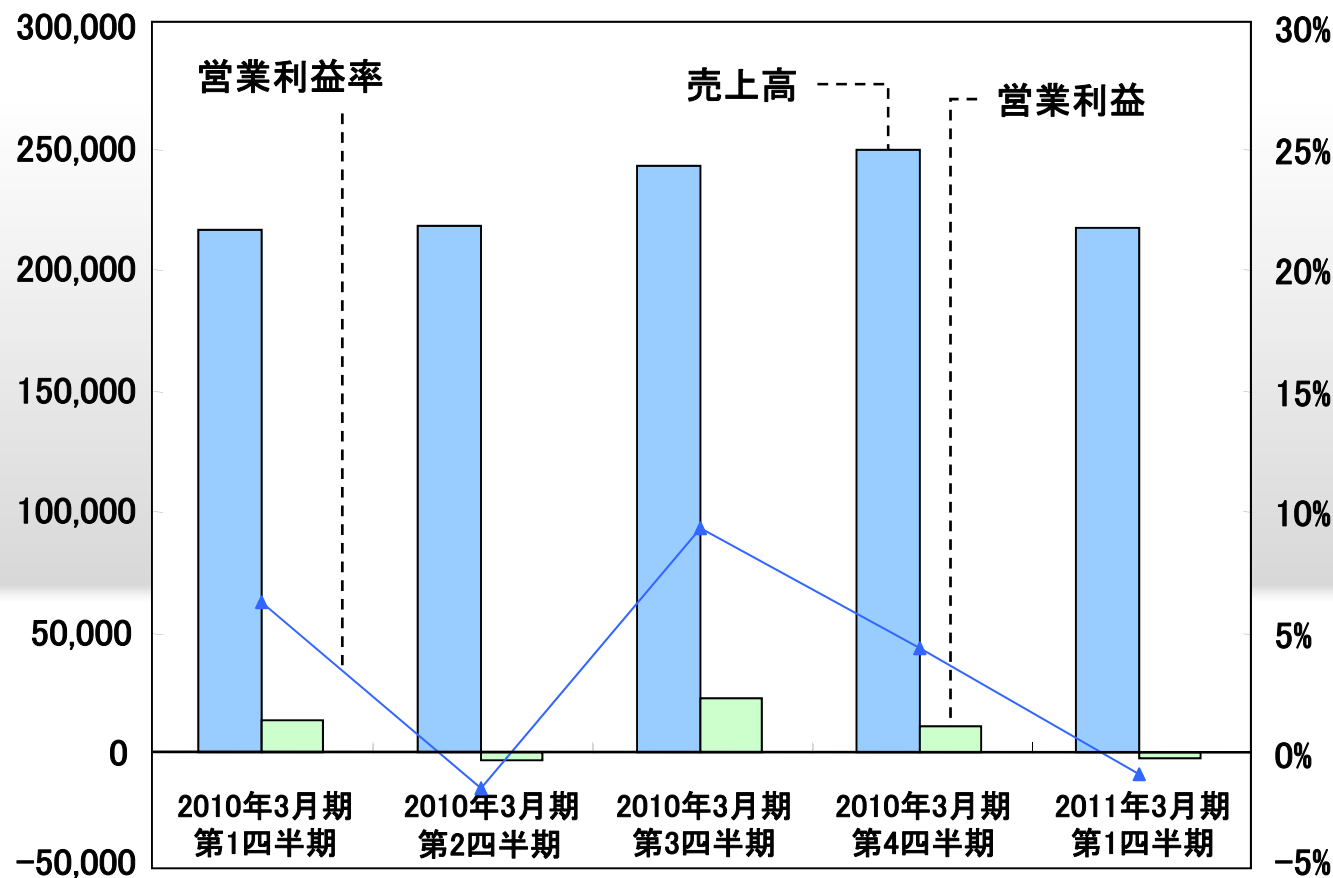
(単位:百万円)

	FY2010 第1四半期	FY2011 第1四半期	対前年 同期比	中間期 予想	進捗率
売上高	215	216	0.4%	460	47.0%
売上原価	117	143	22.4%	—	—
売上総利益	98	73	△25.8%	—	—
販管費	84	74	△11.7%	—	—
営業利益	13	△1	△114.1%	5	—

# 売上高・営業利益の推移(単体)

売上高／営業利益  
(千円)

営業利益率



# 貸借対照表概要(単体)

(単位:千円)

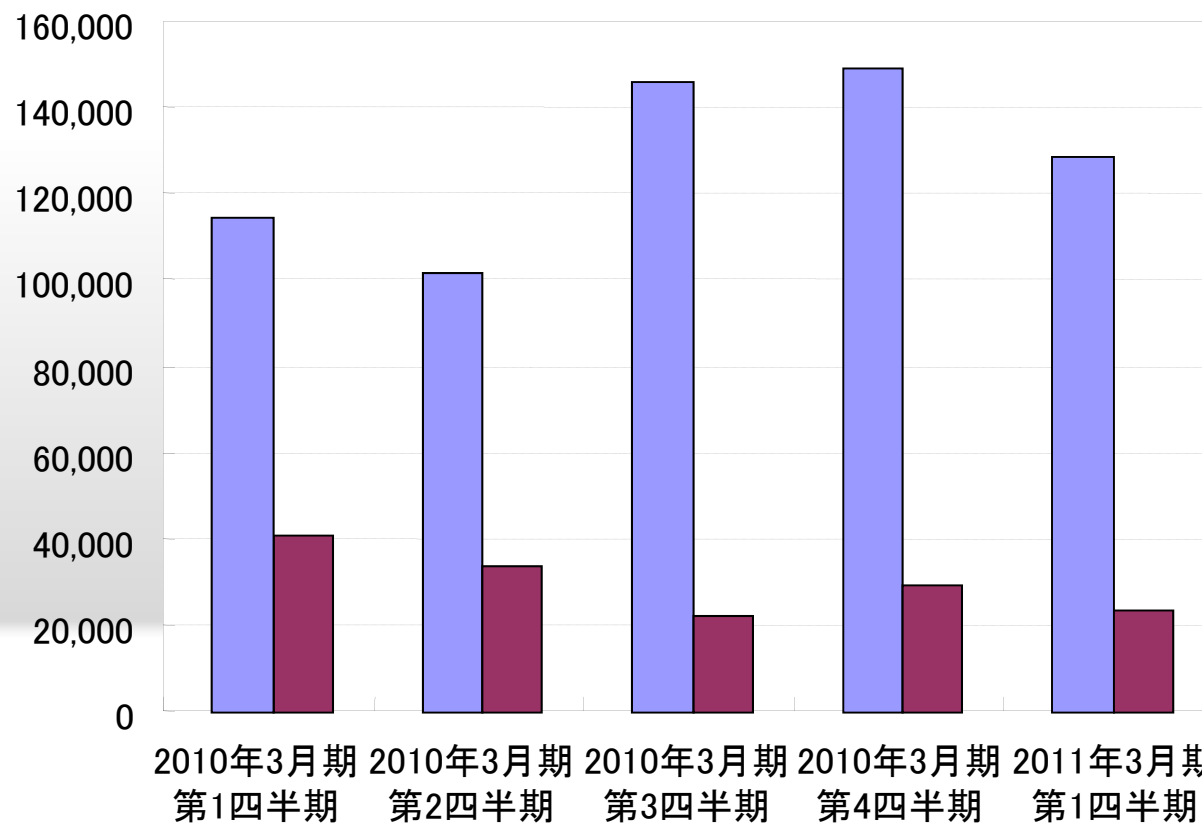
	2010年3月末	構成比	2010年6月末	構成比	増減額
流動資産	746,191	81.6%	723,235	81.2%	△22,955
有形固定資産	33,465	3.7%	30,631	3.4%	△2,834
無形固定資産	42,121	4.6%	47,251	5.3%	5,130
投資等	92,400	10.1%	89,367	10.0%	△3,032
資産計	914,179	100.0%	890,486	100.0%	△23,692
流動負債	132,869	14.5%	124,634	14.0%	△8,234
固定負債	79	0.0%	74	0.0%	△5
株主資本	781,230	85.5%	765,777	86.0%	△15,452
負債純資産計	914,179	100.0%	890,486	100.0%	△23,692

# セグメント別損益の概況(単体)

(単位:千円)

事業分野		2010年3月期 1Q (09/04-09/06)	百分比	2011年3月期 1Q (10/04-10/06)	百分比	前期比
iLearning 事業	売上高	156,411	100.0%	153,203	100.0%	△2.1%
	売上原価	76,595	49.0%	99,949	65.2%	30.5%
	売上総利益	79,815	51.0%	53,254	34.8%	△33.3%
	販管費	65,640	42.0%	53,698	35.1%	△18.2%
	営業利益	14,175	9.1%	△443	△0.3%	△103.1%
Learning 事業	売上高	59,085	100.0%	63,174	100.0%	6.9%
	売上原価	40,480	61.2%	43,380	68.7%	7.2%
	売上総利益	18,604	38.8%	19,794	31.3%	6.4%
	販管費	19,282	35.3%	21,253	33.6%	10.2%
	営業利益	△677	3.5%	△1,459	△2.3%	—
全社	売上高	215,496	100.0%	216,378	100.0%	0.4%
	売上原価	117,076	54.3%	143,329	66.2%	22.4%
	売上総利益	98,419	45.7%	73,048	33.8%	△25.8%
	販管費	84,922	39.4%	74,951	34.6%	△11.7%
	営業利益	13,497	6.3%	△1,902	△0.9%	△114.1%

売上(千円)

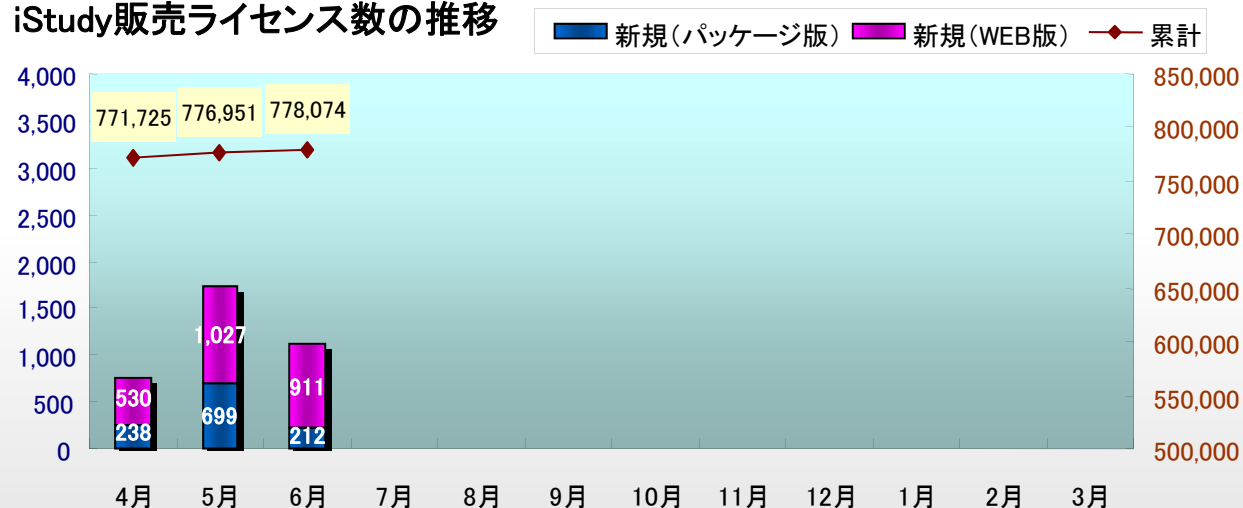


売上  
構成比

製品	73.6	75.0	86.8	83.5	84.3
商品	26.4	25.0	13.2	16.5	15.7

# iStudyのライセンス/利用者の実績

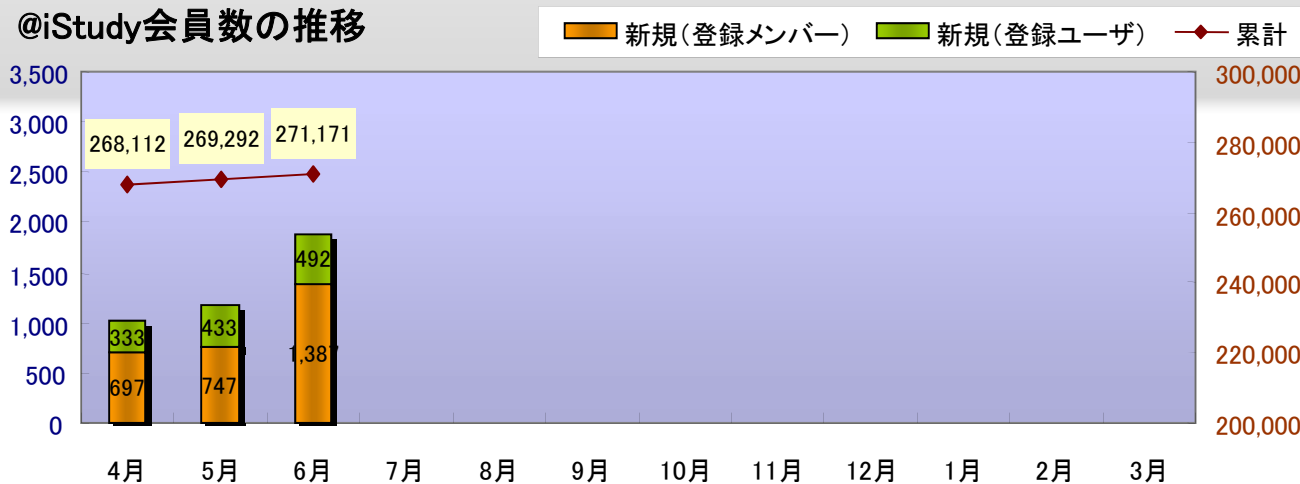
## iStudy販売ライセンス数の推移



**77.8万**ライセンスへ

前年同期比 9.7%増

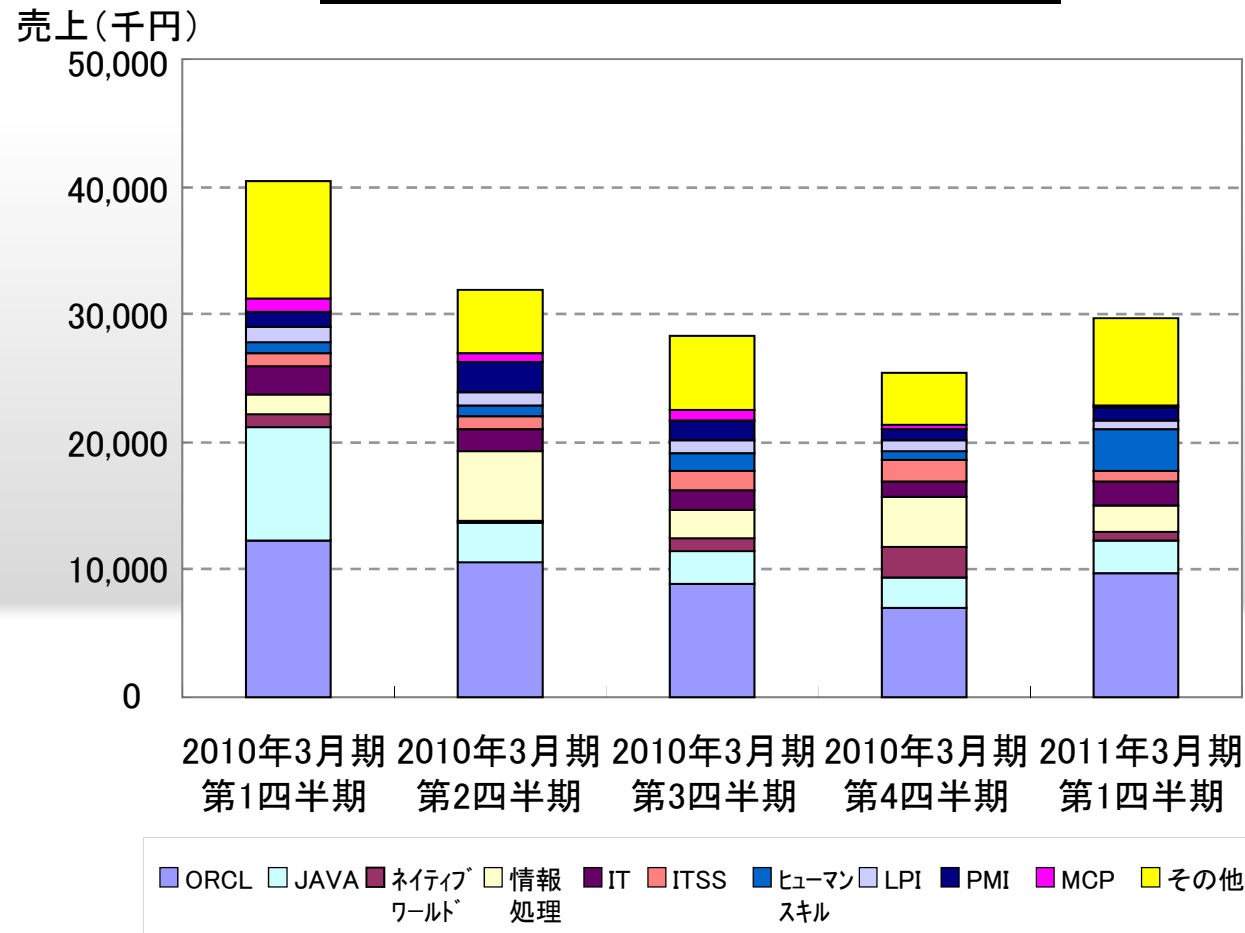
## @iStudy会員数の推移



**27.1万人**へ

前年同期比 6.0%増

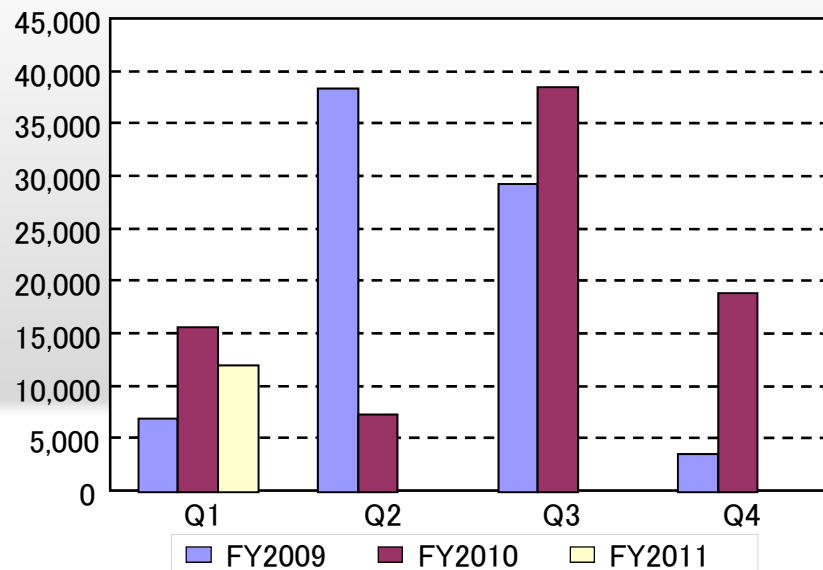
## iStudy シリーズ売上高推移



## iStudy Enterprise Server

(SaaS含む)

ライセンス  
関連売上  
(千円)

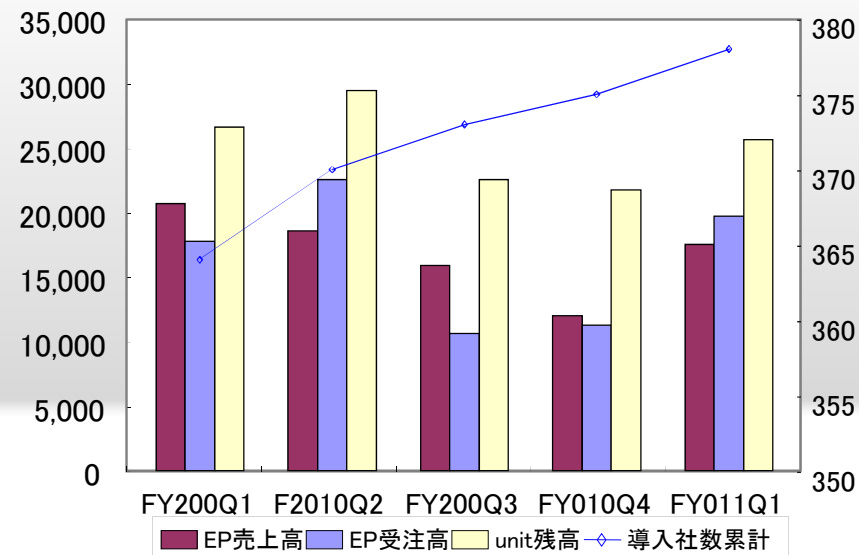


## iStudy OnDemand

(iStudy Enterprise License)

売上高/受注高/  
Unit残高  
(千円)

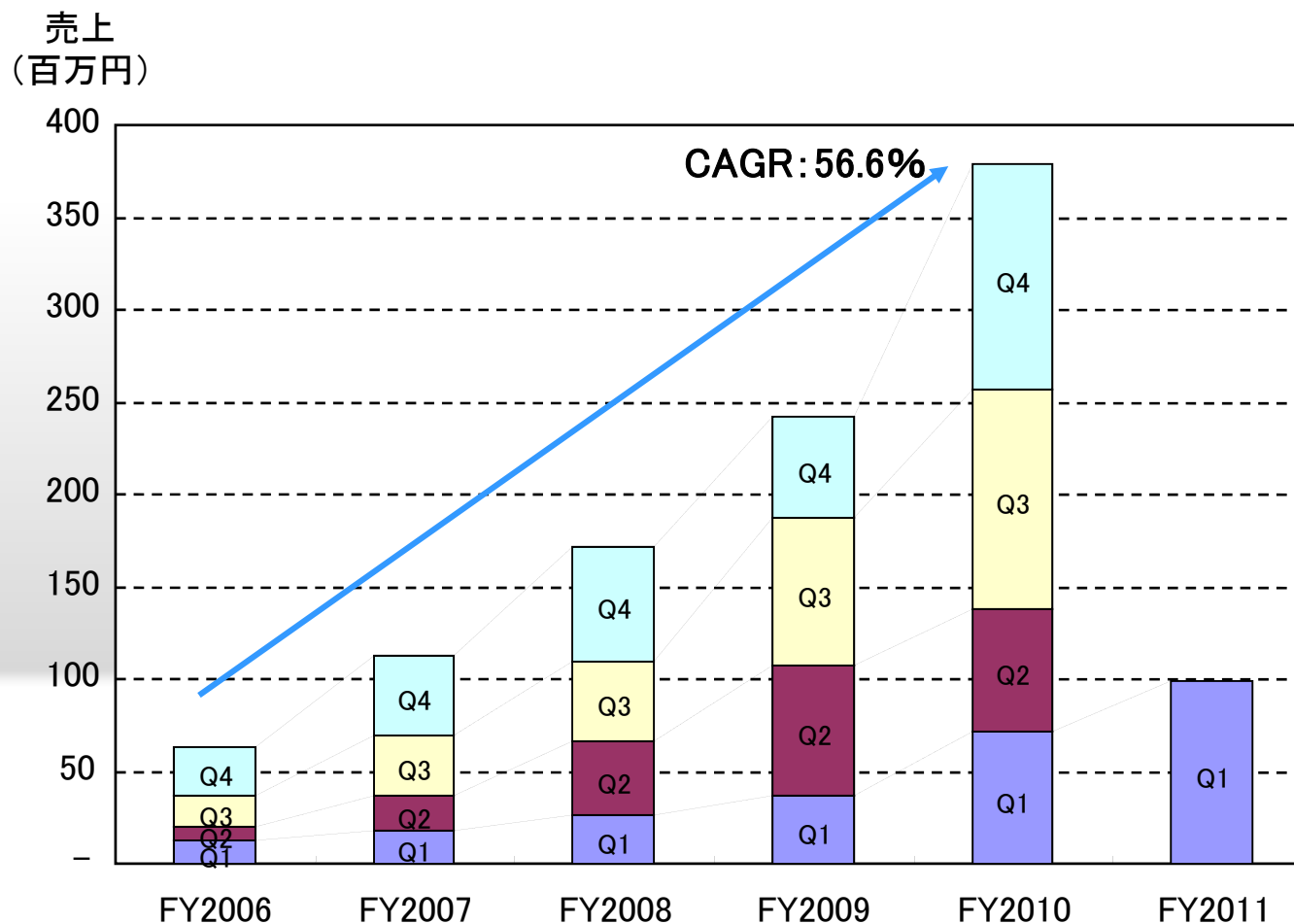
導入社数  
(社)



企業との継続的な(ストック)ビジネスを拡大



# iStudy Enterprise Server 関連売上



(注) 決算期変更のためFY2008以前は、FY2009以降の会計期間に合わせて集計しております

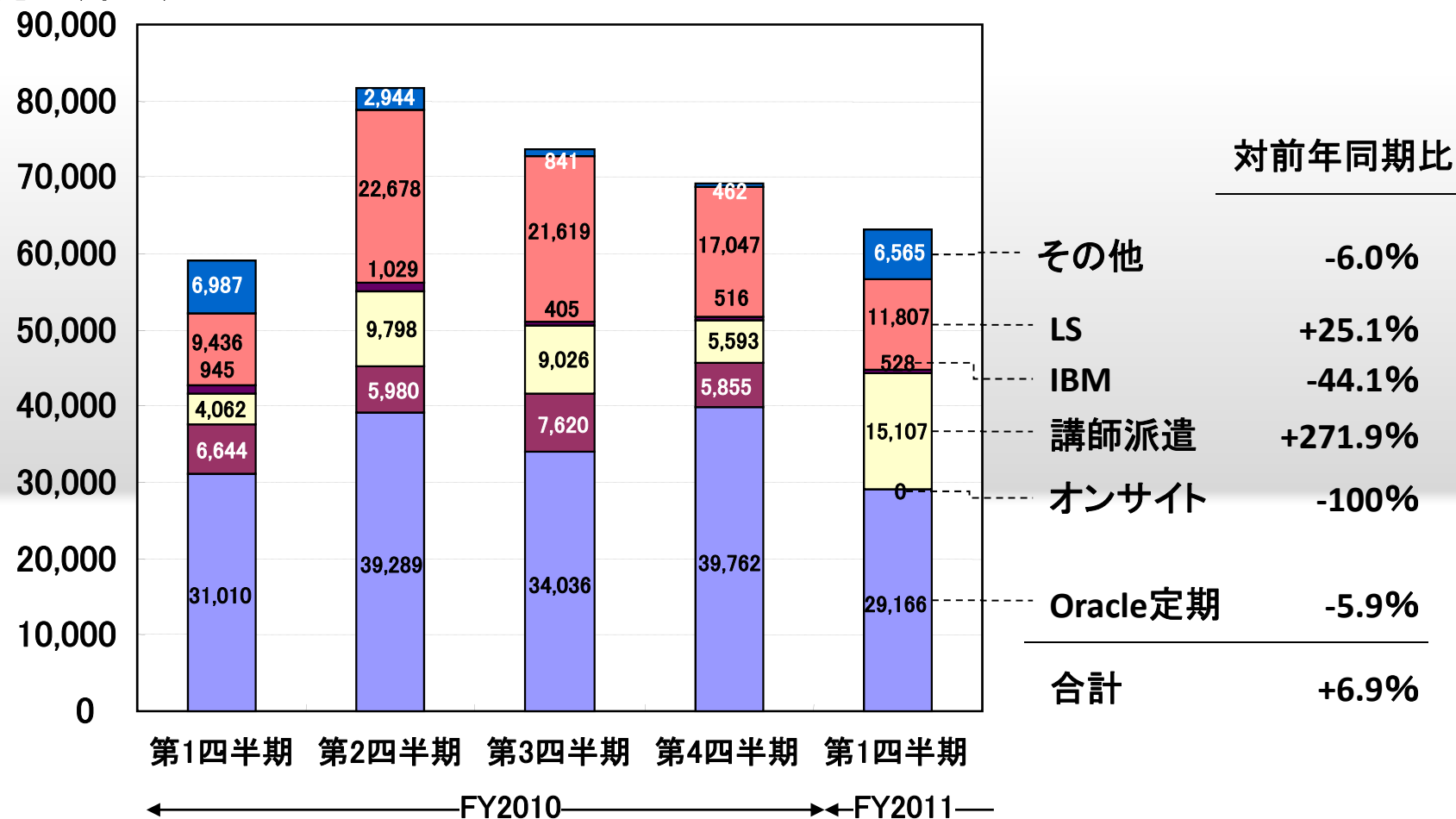
# 2010年6月末現在の受注残高

## 2010年6月末受注残高 (千円)

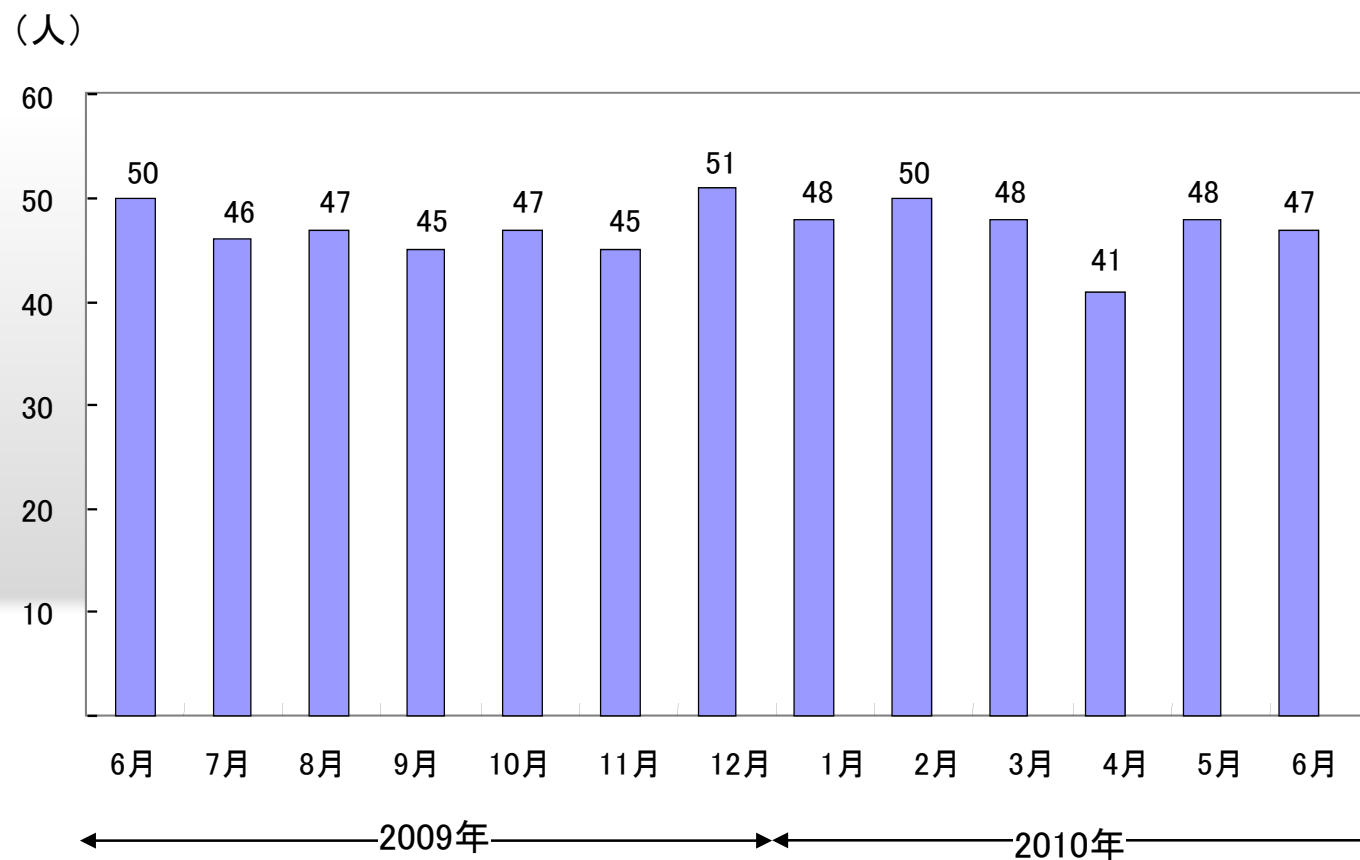
<b>iES運用サービス</b>	<b>9,660</b>
<b>iES保守</b>	<b>19,533</b>
<b>iStudy OnDemand Platform Service</b>	<b>16,916</b>
<b>SaaS Edition</b>	<b>15,147</b>
<b>iESカスタマイズ</b>	<b>9,611</b>
<b>OnDemanユニット残</b>	<b>25,590</b>
<b>合計</b>	<b>96,459</b>

## 四半期別推移

売上(千円)



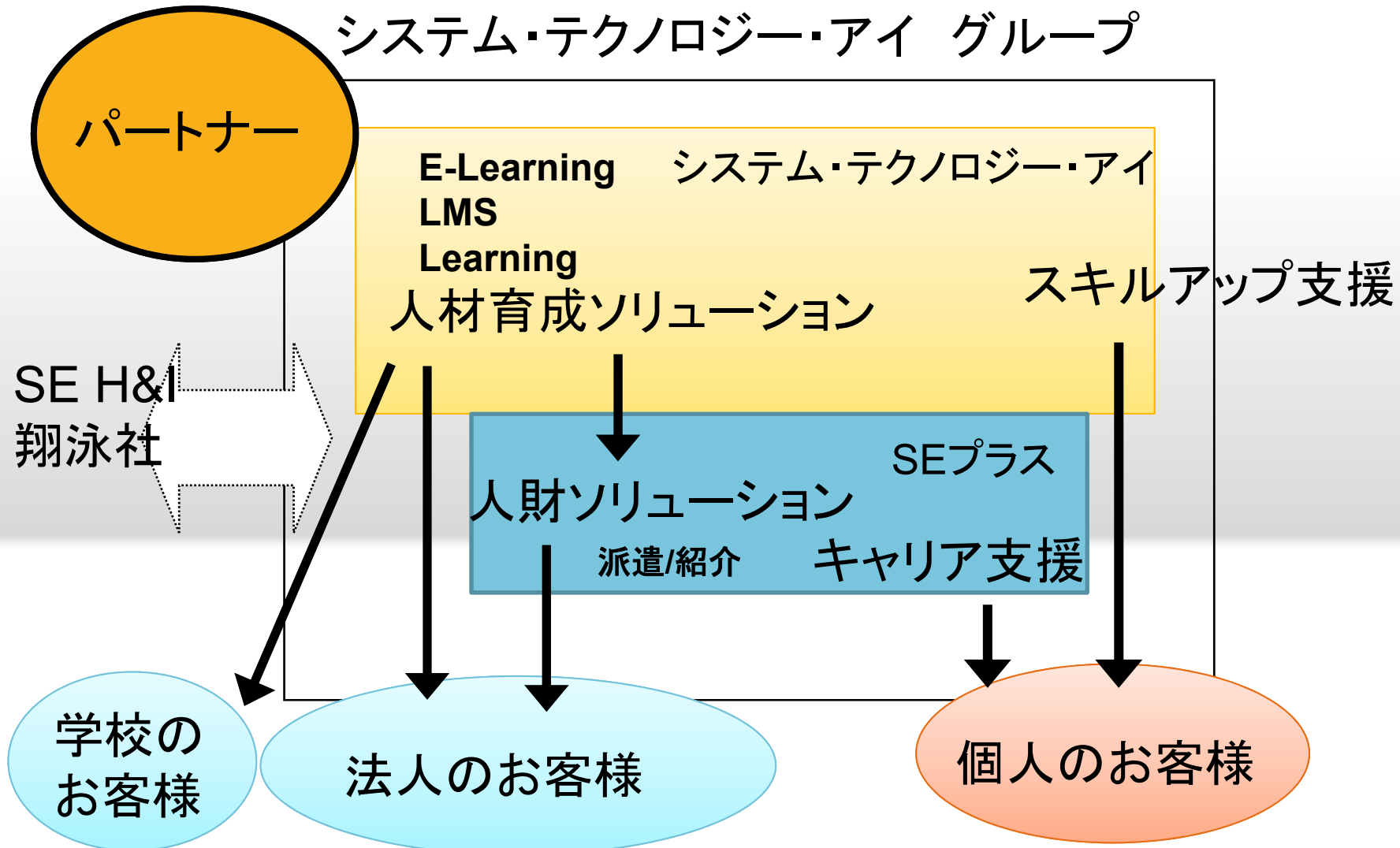
## 人材稼働の月次推移



## 『今後の事業戦略』

## 人と学びの創造 カンパニー

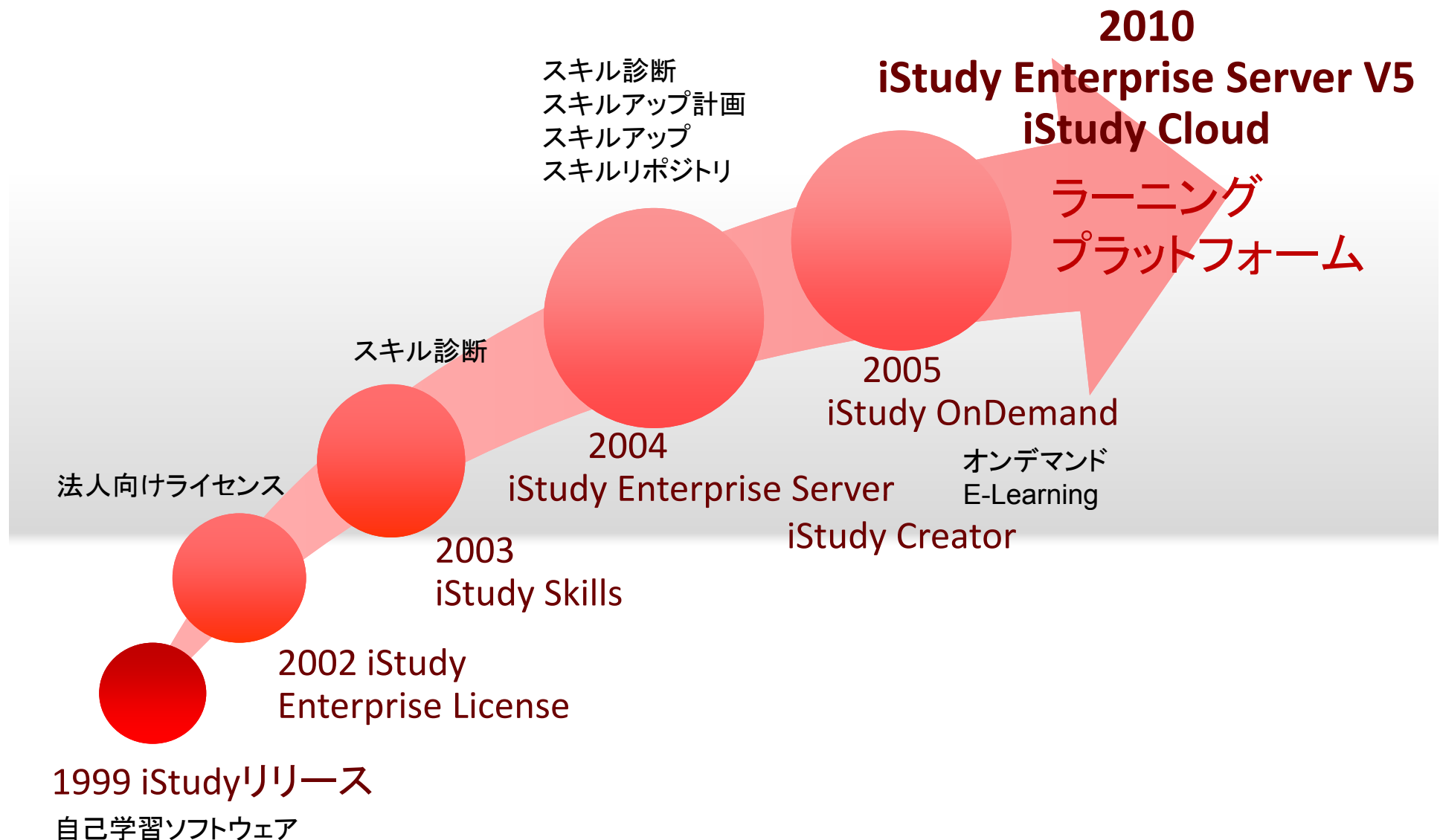
システム・テクノロジー・アイ グループ



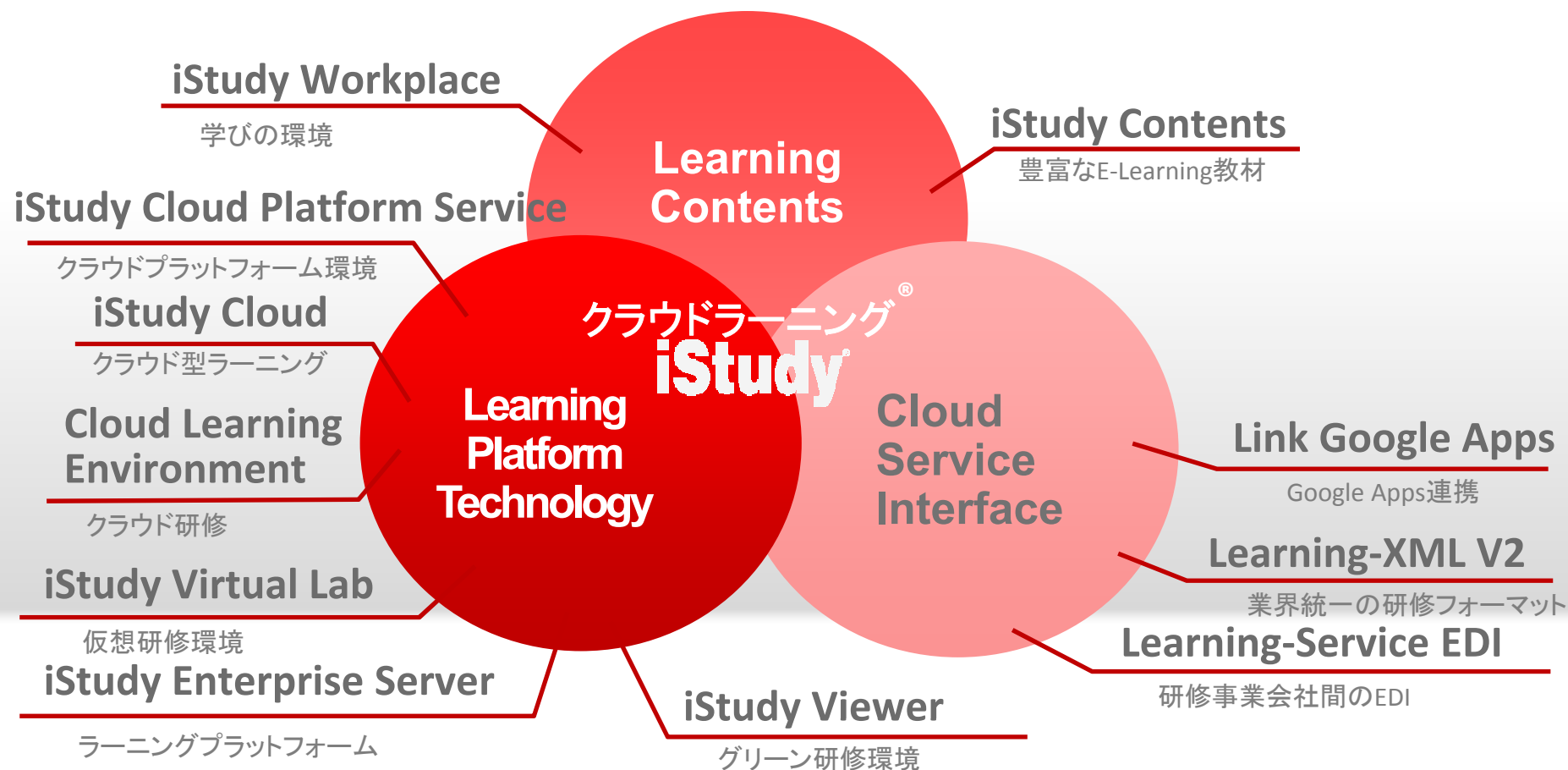
## 成長基盤づくりへ

- クラウド・ラーニング®構想の実現へ
- iESのソリューション・ビジネスの展開
- 新製品/新サービスの積極的展開
  - Google Apps連携
  - グリーン研修環境
  - 新しい学び環境の追及

# Learning Platformベンダーへ進化







## クラウドラーニング®により人材育成のROIの実現

## クラウド環境への積極的なサービス展開

**1.Google Appsユーザ/管理者のための  
E-Learningの提供**

**2.Google AppsのID管理サービス**

**3.Google AppsとiStudy OnDemandとの連携  
E-Learning連携サービス**

## 販促活動

- ブランドづくり

## 新サービスの展開

- 新サービスの提供

## 新製品の開発提供

- iES次期Ver.開発

## 積極的な開発投資

### 新規顧客へのアプローチ

国内 個人:iStudyオープンカレッジ  
法人:Google連携サービス

海外 iES英語版の開発

中国企業への試験導入  
・2010年4月より開始  
中国語版を開発中

# 2011年3月期 業績予想

単位: 百万円

		売上高	営業利益	経常利益
連結	2Q累計	677	△ 10	△ 14
		4.8%	-	-
	通期	1,400	50	43
		5.7%	219.4%	196.9%
個別	2Q累計	460	5	1
		6.2%	△49.0%	△85.4%
	通期	930	50	43
		0.6%	14.5%	1.8%

上段: 予想値  
下段: 対前期比

## 成長基盤づくりの年

通期目標売上(単体) : 9.3億円 対前年比(0.6%)

通期目標売上(連結) : 14.0億円 対前年比(5.7%)

**iStudy**<sup>®</sup>  
システム・テクノロジー・アイ

<http://www.iStudy.ne.jp>

# ■ 当社IR活動についてのお知らせ

## 情報の更新について

財務情報は原則として四半期ごとに定期的な更新いたします。

## IR自粛期間

各四半期の決算発表日から遡る3週間を、『IR自粛期間(quiet period)』として設定いたします。

## 当社IRサイトについて (<http://www.systech-i.co.jp/ir/>)

重要事実該当する全ての情報について、自社IRサイトにおける情報開示を行います。

## IRお知らせメールについて

新製品・決算短信等のプレスリリース発表時、またはIRサイト情報の更新時など、お知らせメールをお送りいたします。

ご登録はこちらから <http://www.systech-i.co.jp/ir/reg.htm>